

КИЇВСЬКА ДЕРЖАВНА АКАДЕМІЯ  
ДЕКОРАТИВНО-ПРИКЛАДНОГО МІСТЕЦТВА  
І ДИЗАЙНУ ІМЕНІ М.БОЙЧУКА

ФАКУЛЬТЕТ ДИЗАЙНУ  
КАФЕДРА ДИЗАЙНУ СЕРЕДОВИЩА

**методичні вказівки до виконання індивідуальної роботи і  
оформлення звіту з переддипломної практики та приклади  
презентацій кваліфікаційної роботи першого та другого рівня освіти  
для студентів спеціальності 022 “Дизайн”**

КИЇВ 2026

УДК 681:322

Переддипломна практика. Методичні вказівки до індивідуальної роботи і оформлення звіту з практики для студентів спеціальності 022 “Дизайн” освітнього рівня «магістр» денної форми навчання / Упорядники : Сафонов В.К., Сафронова А.В., Сафронова О.О. - К.: КДАДПМД ім. Михайло Бойчука, 2026. – 39 с.

Відповідальний за випуск зав. кафедрою дизайну середовища В. Сафонов, канд. техн. наук, доц.

Рецензент:

Товбич В.В. доктор архітектури, професор

Сінгаївська О.І. доктор технічних наук, професор

Затверджено на засіданні кафедри дизайну середовища.  
Протокол № 8 від 11.03 2026 р.

Рекомендовано до друку науково-методичною радою факультету дизайну Київської державної академії декоративно-прикладного мистецтва і дизайну імені М. Бойчука  
(протокол № 4 від 19.03.2026)

## ЗМІСТ

ВСТУП	3
1. Мета та завдання наскрізної програми практики	5
2. Зміст наскрізної підготовки студентів	6
3. Методичні рекомендації до виконання індивідуальних завдань	7
4. Рекомендації та пояснення з окремих питань дисципліни	9
4.1. До структурування інформації стосовно існуючого стану дослідження певної проблематики	9
4.2. До формування наукових результатів	10
4.3. До формування наукового тексту на приклади дипломної роботи	10
4.4. До загальної структури роботи	11
4.5. До підготовки стендової доповіді у аудиторії	12
Література	18
Додаток 1. Приклади з оформлення розділу звіту з теми 1.	19
Додаток 2. Оформлення презентації кваліфікаційної роботи бакалавра.....	53
Додаток 3. . Оформлення презентації дипломної роботи магістра.....	73
.	

## **ВСТУП**

переддипломна практика є важливою складовою освітньо-професійної програми магістра. Вона проводиться у другому семестрі та є складовою частиною професійної освіти дизайнера, проводиться у період виконання дипломного проекту (роботи) та знаходиться у взаємозв'язку з дисциплінами «Методика та методологія науково-дослідної роботи у галузі дизайну», «Комплексне дизайн-проекування», «Концептуальне проектування в дизайні».

Під час практики студенти поглиблюють та закріплюють знання, отримані в період навчання в Академії, ознайомлюються і набувають досвід з проведення фундаментальних та прикладних наукових досліджень, прийняттям рішень при розв'язанні наукових, науково-методичних або проектних задач. Магістрант, оволодіваючи методологією та методикою наукової роботи, розкриваючи певні зв'язки та закономірності мистецької діяльності, одночасно формує свій операціональний апарат як «систему умінь: уміння спостерігати явища і збирати факти проникати в сутність процесу, будувати наукові гіпотези; проводити експерименти, робити висновки і узагальнення, встановлювати міжпредметні зв'язки; здійснювати системно-комплексний підхід до проблем дослідження.

На практичну підготовку студентів згідно з робочим навчальним планом відводиться **120** годин/ **4** кредита ECTS. Термін – **І І** семестр. Тривалість – **3** тижні.

**Вимоги роботодавців до фаху.** Здобувачі освітнього рівня «магістр» спеціальності 022 Дизайн освітньої програми «Дизайн» повинні професійно володіти науково-проектними методами дизайну, мати високу ерудицію і теоретичну підготовку щодо напрямку діяльності, вміти не тільки розробляти проектну документацію і оформляти її засобами як ручної так і комп'ютерної графіки, а і приймати рішення в умовах проблемного проектування, коли виникає необхідність проведення додаткових наукових досліджень, звернення до теоретичних знань за напрямком діяльності. Такі вимоги роботодавці пред'являють до фаху дизайнера, і саме такі якості набувають магістранти, проходячи переддипломну практичну підготовку.

**Вимоги до баз практики.** Базою переддипломної практики є випускова кафедра , а також наукові бібліотеки м. Києва:

1. Національна бібліотека України імені В. І. Вернадського (03039, Київ, проспект 40-річчя Жовтня, 3. Електронна адреса сайту бібліотеки: <http://www.nbuv.gov.ua/>.Обсяг фондів — близько 15 млн. одиниць зберігання. Це унікальне зібрання джерел інформації, що включає книги, журнали, продовжувані видання, карти, ноти, образотворчі матеріали, рукописи, стародруки, газети, документи на нетрадиційних носіях інформації. Національна бібліотека України ім. В. І. Вернадського надає доступ до електронних продуктів на платформі EBSCO, зокрема до баз даних: ACADEMIC SEARCH COMPLETE; INSPEC; GreenFILE; Library, Information Science & Technology Abstracts (LISTA). Для того, щоб отримати доступ із читальних залів НБУВ, необхідно перейти за посиланням <http://search.ebscohost.com/>

2. Національна парламентська бібліотека України (01601, Київ, вул. М. Грушевського, 1. Електронна адреса сайту бібліотеки: <http://www.nplu.kiev.ua/>.

3. Державна історична бібліотека України (01017, Київ, вул.І. Мазепи (Січневого повстання), 21, Києво-Печерський історикокультурний заповідник, корпус 24. Електронна адреса сайту бібліотеки: <http://www.dibu.kiev.ua/>).

Каталоги і картотеки, що відображають фонд бібліотеки такі: алфавітний каталог книг, генеральний алфавітний каталог книг і продовжуваних видань, алфавітний каталог фонду відділу рідкісні, цінних та стародрукованих книг та ін. Є електронний каталог.

4. Державна науково-технічна бібліотека України (01171, Київ,вул. Антоновича (колишня Горького), 180. Електронна адреса бібліотеки: <http://gntb.gov.ua/ua/>).

Бібліотека є місцем збереження всіх звітів про виконані науково-дослідні роботи та повних текстів дисертацій з усіх галузей знань, які захищені в Україні (у вигляді комп'ютерних файлів). Також у бібліотеці є реферативна база депонованих наукових робіт.

5. Бібліотека імені М. Максимовича Київського національного університету імені Тараса Шевченка (01017, Київ, вул. Володимирська, 64.

(<http://www.library.univ.kiev.ua/ukr/title4.php3>)

6. Центральною науковою бібліотекою архітектурного напрямку є ДНАББ ім. М. Заболотного. Як і всі сучасні світові бібліотеки, вона має електронний сайт(<https://dnabb.kyiv.ua/>), що надає різні послуги і забезпечує доступ до електронного каталогу бібліотеки. Електронний каталог - бібліографічна інформація про видання, наявні у фонді ДНАББ ім. В. Г. Заболотного. Складається із чотирьох баз даних (БД): БД «База періодики», БД «Графічні матеріали», БД «Каталог книг», БД «Фонд рідкісної книги». Працює цілодобово. В інтерактивному режимі можливо зробити запит на пошук інформації, наявної у бібліотечному фонді (архітектура, будівництво, житлово-комунальне господарство, дизайн, декоративно-вжиткове мистецтво та суміжні галузі); отримати інформацію нові надходження – новинки з бібліотечного фонду; отримати доступ до віртуальних книжкових виставок, підготовлених на основі бібліотечного фонду; отримати інформацію про видатних особистостей в будівництві та архітектурі - інформацію про діяльність особистостей. Контактний телефон (044) 456-01-72; e-mail: [dnabb2004@ukr.net](mailto:dnabb2004@ukr.net)

Проте, на нашу думку, найбільшу цінність для дисертантів (магістрів, аспірантів, докторантів, здобувачів тощо) становлять електронні копії авторефератів дисертацій. Перелік основних та офіційних ресурсів для пошуку в Україні:

- Національний репозитарій академічних текстів (НРАТ): Загальнодержавна база, що містить сотні тисяч наукових звітів, дисертацій та авторефератів. Дозволяє проводити повнотекстовий пошук академічних матеріалів. (<https://nrat.ukrintei.ua/searchdb/>)
- Е-Бібліотека авторефератів НБУВ: База даних Національної бібліотеки України ім. В. І. Вернадського. Надає доступ до бібліографічних описів, анотацій, а також текстів авторефератів (АВТОРЕФЕРАТИ ДИСЕРТАЦІЙ (Е-БІБЛІОТЕКА) | ResearchUA)

На першому тижні складається план робіт і затверджується викладачем-керівником практики і науково-дослідної магістерської роботи студента. Викладачі-керівники практикою повинні надавати консультації студентам в разі необхідності і скласти графік проведення консультацій.

## **1. Мета та завдання наскрізної програми практики**

1.1. Метою проведення практики є набуття студентами досвіду самостійної науково-дослідної проектної роботи та опрацювання методики її проведення, поглиблення теоретичних знань у сфері дослідження, підбір фактичного матеріалу для написання магістерської роботи, формування вмінь і навичок опрацювання наукових та інформаційних джерел.

1.2. Основними завданнями практики є:

- поглиблення знань з проведення власної науково-дослідної роботи; формування фактологічної і теоретичної бази магістерської дипломної роботи;
- підготовка магістранта до участі у наукових публічних дискусіях: студентських наукових конференціях різного рівня, наукових семінарах, творчих конкурсах, круглих столах, наукових форумах тощо;
- підготовка до друку результатів магістерської роботи у наукових виданнях (наукові статті, тези доповідей, методичні рекомендації, програми навчальних курсів, депонування рукописей);

Результатом проходження практики має стати отримання наукових результатів, які будуть використані в подальших наукових дослідженнях студента, на підставі яких буде уточнено мету, об'єкт, предмет подальших досліджень за темою дипломної магістерської роботи та будуть покладені в основу виконання його дослідження.

1.3. Згідно з вимогами освітньо-професійної програми після засвоєння (виконання) програми практичної підготовки студенти повинні:

**знати:**

- основні завдання наукових досліджень на сучасному етапі розвитку дизайну;

- основи сутності та методології науково-дослідницького пошуку, засоби аналізу рівня актуальності наукової роботи;

- основні методи розробки структури наукового дослідження, принципи оформлення його результатів;

- сучасні уявлення про наукові проблеми дослідження структури та головних факторів формоутворення об'єктів дизайну;

- основні засоби практичних методів реалізації теоретичної інформації;

- сучасні концепції та прийоми методології наукових досліджень з дизайну в різноманітних галузях проектування та використання їх результатів у роботі дизайнера.

***вміти:***

- застосовувати методику науково-проектного аналізу в дизайнерській діяльності;

- проводити аналіз процесів синтезу творчих рішень у проектуванні дизайн-об'єктів з наукових позицій;

- впроваджувати результати роботи над інформаційно-дослідницьким матеріалом в комплексному науковому дослідженні;

- розробляти структуру та укладати звіти про наукову роботу різних рівнів складності, в залежності від поставленої наукової чи проектної задачі;

- використовувати певні методологічні основи наукового дослідження згідно поставленої проектної задачі.

***могти продемонструвати (володіти):***

- наочне подання наукових результатів у вигляді статті, доповіді, реферату, наукової дискусії;

- вміння використовувати принципи складання списків та посилань на довідково-бібліографічну літературу, використовувати фактографічну та

документальну інформацію у науковому дослідженні, застосовувати документальні джерела інформації в науковому дослідженні;

- організувати пошук інформації для вивчення переддослідницької інформації в науковій роботі

## **2. Зміст наскрізної підготовки студентів**

Тема 1. Виявлення наукової проблематики та формування бібліографії магістерської дипломної роботи.

Робота з науково-інформаційними джерелами за обраним напрямом досліджень. Уточнення проблематики, параметрів, наукової новизни магістерської дипломної роботи.

Формування бібліографії

Тема 2. Апробація результатів науково-дослідної роботи

Підготовка та публікація наукової статті за обраним напрямом досліджень.

Підготовка тексту доповіді (виступу) для участі у науковій конференції за обраною проблематикою;

Підготовка науково-дослідної роботи на конкурс.

Підготовка до захисту звіту з практики.

Загальне керівництво магістерською практикою на факультеті здійснює викладач, відповідальний за практику на випускаючій кафедрі, який разом з деканатом складає проект наказу про направлення студентів на практику.

Для безпосереднього керівництва практикою кожного студента випускаюча кафедра призначає наукового керівника з числа викладачів кафедри, які, як правило, поєднують ці обов'язки з обов'язками наукового керівника дипломної магістерської роботи студента.

Розпочинається практика з проведення установчої конференції, в якій беруть участь студенти-практиканти, відповідальний за практику викладач, керівники від кафедри, завідувач лабораторії кафедри. Студентів ознайомлюють з програмою та завданнями практики, тривалістю робочого часу на практиці,

правилами внутрішнього розпорядку та правилами техніки безпеки, про що здійснюються відповідні записи в листку обліку проведення інструктажу з техніки безпеки. Кафедра скеровує студентів до їхніх викладачів-керівників, які ведуть загальні (або спеціальні) курси на факультеті дизайну.

### **3. Методичні рекомендації до виконання індивідуальних завдань**

Протягом перших двох тижнів практики, після складання і затвердження плану, студенти відвідують бібліотеки, займаються поповненням науково-методичних і фактологічних баз власної науково-дослідної роботи, уточненням проблематики магістерської дипломної роботи, відробкою її загальної концепції, визначенням основних понять і параметрів науково-дослідної роботи (мета, об'єкт, предмет дослідження, очікувана наукова новизна і практична цінність). За необхідністю можуть бути проведені додаткові емпіричні дослідження: анкетування, опросний метод, інтерв'ю з фахівцями тощо.

Важливою складовою практики є апробація проведеної науково-дослідної роботи, а саме – складання плану і написання наукової статті за обраним напрямом досліджень, підготовка тексту доповіді (виступу) для участі у науковій конференції за обраною проблематикою; підготовка науково-дослідної роботи на конкурс.

Магістерський рівень підготовки передбачає, що випускники кафедри в подальшому продовжать наукову або проектну діяльність, тому необхідною складовою практики є відробка навичків публічного виступу, захисту і обґрунтування своїх наукових ідей, організації семінару або майстер-класу для студентів кафедри. За результатами проведеної роботи складається короткий звіт у вигляді реферату, що містить:

розширений план магістерської дипломної роботи і її загальну концепцію, відкорегований з науковим керівником вступ до магістерської дипломної роботи з обґрунтуванням актуальності теми, проблеми і всіх параметрів дослідження (*Додаток 1*);

перший розділ магістерської роботи;

критичний аналіз пророблених літературних джерел (*Додаток 1*);

опис результатів проведених експериментальних досліджень (якщо проводилось соціологічне дослідження: опис методики і результатів дослідження)

До реферату додається стаття за тематикою дослідження.

***Вимоги до подання роботи на конкурс:***

На Конкурс подаються самостійно підготовлені наукові роботи студентів або студентських колективів (не більше 2 осіб), які є пошуковими за своїм характером, мають наукове й прикладне значення, впроваджені у виробництво або застосовані в навчальному процесі.

На Конкурс не приймаються роботи, які подавалися на інші конкурсні змагання, були удостоєні премій НАН України, галузевих академій, або спеціальних премій відомств і установ. На Конкурс подаються наукові роботи, відповідно оформлені, а саме: текст друкується шрифтом Times New Roman, міжрядковий інтервал – 1,5, кегль - 14, з одного боку аркуша паперу формату А4 (210 x 297 мм). Поля: ліве, нижнє, верхнє

– 2,00 см, праве – 1,00 см.

Обсяг зброшурованої конкурсної роботи не повинен перевищувати 30 сторінок без урахування додатків. Обмеження щодо обсягу робіт можуть змінюватись базовими вищими навчальними закладами зі згоди Всеукраїнського оргкомітету.

Наукова робота обов'язково повинна мати назву і план, список використаної літератури.

До наукової роботи, у разі наявності, додаються акт про впровадження її результатів, копії патентів, статей автора тощо.

Представлення макетів і натурних зразків не допускається. Креслення та ілюстрації, що додаються до роботи, повинні бути скомпоновані на листі стандартного розміру (А4). На титульному аркуші в правому куту друкується девіз (не більше двох слів), по центру – назва наукової роботи.

До наукової роботи додається окремо: анотація; рецензія.

Прізвища, ініціали автора та наукового керівника в конкурсних роботах, а також інших документах замінюються шифром (одно-два слова).  
Окремо в запечатаному конверті під тим самим шифром подаються відомості про автора, наукового керівника роботи.

#### **4. Рекомендації та пояснення з окремих питань дисципліни**

##### **4.1. До структурування інформації стосовно існуючого стану дослідження певної проблематики**

Наукове дослідження ґрунтується на отриманні, перевірці, систематизації, узагальненні і теоретизуванні фактів, що є подіями достовірності яких не викликає сумнівів.

Як методи збирання інформації можна використовувати:

- аналіз документів,
- наукове спостереження,
- експеримент,
- опитувальні методи (анкетування, бесіди, інтерв'ю, тестування, експертне опитування).

Важливо визначити склад, провести вибір фактів, класифікувати їх за змістовними характеристиками. Саме факти є засобом визначення проблеми, оцінки ситуацій, основою аналізу й доказу. За допомогою фактів аргументуються результати дослідження, а також визначають передумови дослідження.

Специфікою роботи дизайнера є звертання в інформаційному пошуку фактичного матеріалу не тільки до наукових і технічних видань, але до популярних журналів, дайджестів вітчизняного і зарубіжного виробництва напрямку дизайну, виставкових матеріалів, Internet-ресурсу. Саме там можна отримати наочну фактичну інформацію про реалізовані проектні рішення, візіонерське проектування, конкурсне проектування, новітні технології і матеріали. Доцільним є звертання до Web-сторінок всесвітньовідомих архітекторів, дизайнерів, їх дизайн-бюро і майстерень. В багатьох випадках з цих видань можна отримати основний масив емпіричної інформації щодо аналогів об'єктів дослідження тощо.

Рекомендується від самого початку дослідницької роботи сформувати такий орієнтовний склад баз даних:

– автори, що досліджували дану чи суміжну проблематику (у примітках вказується, на які саме результати роботи авторів ми спираємось, наприклад, табл. 1.);

– інформаційні джерела, що стосуються даної проблематики (оформлюється як звичайний нумерований перелік, на основі якого виконується перелік джерел до записки);

– об'єкти-приклади (вказується назва, автори чи проектні фірми, місце, час проектування чи створення, у примітках: що саме заслуговує на увагу у подальшому дослідженні).

Ці бази даних мають поповнюватись до останнього етапу наукової роботи: оформлення остаточної редакції дипломної записки та демонстраційних планшетів.

Форма складання цих баз рекомендується у вигляді окремих таблиць в редакторі Microsoft Office Word. У скороченому чи повному обсязі ці таблиці можуть бути включені у основний текст записки, або можуть увійти до додатків. Найбільш важливі таблиці доцільно навести і на демонстраційних планшетах у першому розділі. Також слід сформувати доцільні виписки з використаних джерел. Це не тотальне конспектування. Треба під час роботи з кожним джерелом виписувати до окремої папки чи зошита лише ту інформацію, що потенційно може стати у нагоді під час дослідження. При цьому слово у слово виписуються (чи копіюються) лише місця повного цитування. Все інше – достатньо коротко описати, що саме може знадобитись. І по кожному потрібному місцю виписуємо собі номер сторінки.

#### **4.2. До формування наукових результатів**

Слід від самого початку роботи опрацьовувати особливий допоміжний матеріал: опис (або перелік) передбачуваних наукових результатів. В дійсності може бути розробленою лише частина цього передбачення. А може, навіть, в процесі дослідження ми додатково отримаємо несподівані результати. Але від самого початку слід «фантазувати» гіпотетично винайдені та завершені

пропозиції. Це буде тримати нас на шляху до окресленого вирішення проблеми та позбавить зайвих «поворотів». При цьому описуємо не умовні види результатів, а ніби готові науково-практичні розробки. Поступово ми будемо уточнювати ці «наукові фантазії» та виводити зайве.

Стосовно видів наукових результатів, то це може бути, наприклад:

- основи певної методики (опис, схема алгоритму та ін.);
- нова типологічна класифікація;
- систематизація сучасних прийомів проектування;
- рекомендації до проектування;
- обґрунтування певних принципів проектування;
- пропозиції щодо використання у практиці певного набору проектних розробок;
- виявлення особливостей певного стильового чи концептуального напрямку, течії, школи, авторської стилістики;
- концепція впровадження комплексу засобів по підвищенню певних властивостей та якостей об'єкту проектування;
- виявлення закономірностей розвитку певного процесу, стадій цього розвитку, впливу певних чинників;
- виявлення перспективних тенденцій розвитку певних процесів чи явищ та ін.

#### **4.3. До формування наукового тексту на прикладі дипломної роботи**

Кожен підрозділ роботи має бути самодостатнім завершеним текстом. Він починається з ввідного абзацу, де вказується про що буде йти мову у підрозділі, і завершується вихідною частиною, де узагальнюються основні результуючі положення підрозділу.

Рекомендована послідовність написання кожного підрозділу:

- тимчасові ключові словосполучення утворюють план підрозділу;
- кожне ключове словосполучення замінюється на послідовність тез;
- кожна теза розгортається у абзац, внаслідок чого формується перша редакція по кожному підрозділу.

Важливо досягти відповідності ілюстративного матеріалу і текстового опису. Тоді всі структурні частини дослідження будуть наочно представлені на планшетах. Таким чином слід перевіряти, чи до всіх частин тексту «прив'язані» ілюстрації у вигляді малюнків, схем і таблиць. Так само, як не має бути важливих текстових фрагментів без ілюстрацій, так і не має бути ілюстрацій, що не відносяться до певної частини тексту з обов'язковим посиланням. За відповідного обґрунтування, на планшетах можуть бути представлені й ілюстрації з додатків. Також важливо, щоб всі ілюстрації записки увійшли до демонстраційних планшетів.

Слід починати роботу над ілюстраціями одночасно з початком роботи над текстовою частиною. При цьому зручно зробити окремі аркуші змісту, де під кожною назвою підрозділу пишемо назви запланованих ілюстрацій у певній послідовності. На протязі роботи ми весь час удосконалюємо й уточнюємо цей перелік. Спочатку наші ілюстрації існують у вигляді цих запланованих назв. Потім ми робимо ручні ескізи цих ілюстрацій, які поступово замінюємо на роздруковані комп'ютерні зображення

#### **4.4. До загальної структури роботи**

Вступ, що є загальною характеристикою роботи, складається з таких послідовних частин: актуальність обраної теми, наукова проблема, мета дослідження, об'єкт дослідження, предмет дослідження, завдання дослідження, методи дослідження, наукова новизна і практична цінність.

Рекомендується розподіл основної частини записки на три розділи. У першому розділі зосереджуємо узагальнення та систематизацію сучасного досвіду теорії та практики вирішення даної проблематики (передумови розробки принципів певної концепції об'єкту дослідження). У другому розділі наводиться послідовне обґрунтування власних пропозицій розв'язання поставлених питань. Третій розділ присвячується наочному впровадженню основних положень другого розділу і третього розділів у експериментальне проектування дизайну середовища. Орієнтована кількість підрозділів у кожному розділі – від 3 до 5. У висновках до роботи у лаконічній формі наводяться нумеровані висновки, що

відображають усі наукові результати роботи та конкретні методичні рекомендації. В науковій роботі повинні бути висвітлені всі завдання дослідження, узгоджені з науковим керівником роботи і наведені у вступі. Необхідно також чітко визначитись з науковою новизною і практичною цінністю наукової роботи. Отримана наукова новизна може коригуватись у ході дослідження, на першому етапі формування дослідження важливо сформулювати очікувану наукову новизну. За місцем отриманих знань у ряду відомих наукових даних можна виділити три рівні новизни:

- а) перетворення відомих даних, докорінна їх зміна,
- б) розширення, доповнення відомих даних,
- в) уточнення, конкретизація відомих даних, поширення відомих результатів на новий клас об'єктів, систем.

Звичайно наукові дані, отримані у магістерській дипломній роботі відносяться до категорій б) або в). Важливо вже на рівні визначення проблеми «фантазувати» гіпотетично винайдені та завершені пропозиції щодо наукового результату дослідження. Це буде тримати нас на шляху до окресленого вирішення проблеми та позбавить зайвих «поворотів». При цьому описувати потрібно не умовні види результатів, а ніби готові науково-практичні розробки. Поступово ці «наукові фантазії» необхідно уточнювати та виводити зайве.

В рамках вищезазначених категорій наукової новизни можливі наступні види наукових результатів в дослідженнях з дизайну інтер'єру і меблів:

- основи певної методики (опис, схема алгоритму та ін.),
- нова типологічна класифікація,
- систематизація сучасних прийомів проектування,
- рекомендації до проектування,
- обґрунтування певних принципів проектування,
- пропозиції щодо використання у практиці певного набору проектних розробок,
- виявлення особливостей певного стильового чи концептуального напрямку, течії, школи, авторської стилістики,

- концепція впровадження комплексу засобів по підвищенню певних властивостей та якостей об'єкту проектування,
- виявлення закономірностей розвитку певного процесу, стадій цього розвитку, впливу певних чинників,
- виявлення перспективних тенденцій розвитку певних процесів чи явищ та ін.

Приклад оформлення вступу і плану наведений в *Додатку 1*.

#### **4.5. До підготовки до диспуту або доповіді в аудиторії**

Тематика диспуту або доповіді обирається відповідно до обраного напрямку дослідження. Однак це має бути висвітлений конкретний, спеціальний аспект загальної теми дипломної роботи. Доцільно обрати один з підрозділів роботи, назва якого і буде темою доповіді. До виступу слід підготувати ілюстративний матеріал для демонстрації за допомогою комп'ютерного проектора актуальності вирішення даного питання чи удосконалення ситуації;

- стислий огляд сучасного стану дослідженості та вирішення відповідних практичних задач

- представлення власної концепції.

Тривалість доповіді – 15 хвилин, не враховуючи час на відповіді на питання. Рекомендується користуватись лише планом доповіді, виробляючи здатність до вільного мислення під час публічного виступу.

## Рекомендовані літературні джерела

1. Абизов В. Камьонка Л., Сафронова О., Устінова І. Формування збалансованого (сталого) архітектурного середовища: монографія / Під ред. В. Абизова і Л. Камьонки: монографія. Kielce, 2022. 204 с.
2. Давимука С. А., Федулова Л. І. Креативний сектор економіки: досвід та напрями розбудови : монографія. Львів, 2017. 528 с.
3. Данилкович А. Г. Основи наукових досліджень у вищому навчальному закладі [Текст] : навчальний посібник / А. Г. Данилкович. К. : КНУТД, 2010. 296 с.
4. Лудченко О., Лудченко Я. Наукові дослідження. Патентознавство: Методологія: навч. посіб. для студ. вищ. навч. закл. К. : Логос, 2012. 176 с.
5. Михайленко В.Є., Кащенко О.В. Основи біодизайну: Навч. посібник. К.: Каравела, 2021. 224 с.
6. Мхітарян Н.М., Ковальов Ю.М., Малік Т.В, Сафронов В.К., Сафронова О.О. Дизайн середовища міста: багатокритеріальна оптимізація та розумні технології: підручник. Київ: Наукова думка, 2021. 628 с.
7. Норман Д. Дизайн звичних речей. Харків, Книжковий Клуб «Клуб Сімейного Дозвілля», 2019. 320 с
8. Папанек В. Дизайн для реального миру. Харків: В-во Дмитрій Аронов. 2020. 416 с.
9. Санофф Г. Демократичне проектування. Дніпро: Книжкова літера, 2018.
10. Сьомка С. В. Ергономіка та ергодизайн: підручник. Київ, Ліра-К, 2017.
11. Сафронова О.О. Сучасні технології дизайн-діяльності : навчальний посібник Київ : КНУТД, 2019. 208 с.

## 1. Приклади з оформлення розділу звіту з теми 1.

### *Приклад 1. Написання вступу і аналізу літературних джерел*

*Тема: Принципи організації інтер'єру сучасного центру мистецтв. Вик.:ст. Десятникова К., наук. керівник: к.т.н., доц. Сафронова О.О.*

### ВСТУП

Світ – мінлива, постійно змінна сполука, яку людина може фіксувати лише за допомогою історії. Мистецтво – теж історія довколишнього світу: ще від часів неандертальців аж до сучасних мешканців мегаполісів. Отже, по суті, мистецтво можна назвати ровесником людини, її продовженням у вічності, посланням наступним поколінням. В цьому зауваженні також відображена важливість розвитку творчості за рахунок її легкої доступності та відкритості загалу як можливості передачі світогляду у часі та просторі.

Незважаючи на стрибок у сфері проведення сучасних мистецьких заходів, що відбувається протягом останніх років в Україні, на вітчизняному просторі спостерігається нестача відповідних спеціалізованих приміщень для ведення активного мистецького життя, як у великому місті, так і в невеликих містечках. Суттєво бракує поглибленого вивчення сучасних можливостей організації такого простору.

Мистецький центр, гармонійно вписаний в середовище міста, в його соціально-культурні процеси формує вищий мистецький рівень людей. В теперішній час у нашій державі гостро постає питання розвитку у людей моральних, культурних цінностей та збереження вже існуючих традицій.

**Актуальність теми дослідження.** На сучасному етапі розвитку суспільства, незалежно від расової приналежності, культури та звичаїв країни, в якій проживають люди, спостерігається різноманіття поглядів та образних уявлень про світ та окремі речі в ньому. Так різняться погляди на поняття «прекрасне», тобто на явища дійсності, твори мистецтва, які приносять людині

відчуття насолоди, а також втілюють у предметно-чуттєвій формі свободу і повноту творчих, пізнавальних здібностей людини.

Людина постійно розвивається та прагне до нових естетичних ідеалів, до нової мобілізації людської енергії почуттів та волі, можливості випереджати дійсність, задавати тенденцію майбутнього, знаходити нові шляхи об'єднання ідеального та реального.

Задовольнити такі потреби людини може саме мистецтво з різноманіттям його напрямків та форм вираження. Мистецтво формує духовно-образне світобачення людини та задає нові критерії оцінки естетичних ідеалів.

Особливе місце займають питання доступності мистецтва широкому споживачеві, перетворення культурного дозвілля в норму життя, а людини – у творця.

Важливим є подальший розвиток мистецтва на основі творчої комунікації різних видів і жанрів художньої культури. «Повсякденне життя» мистецтва в сучасному світі вимагає нових експериментів, розвитку концептуального мистецтва, залучення медіа-технологій, розширення можливості пошуку нових шляхів, стилів і напрямків у мистецтві, що формує нові види творчості. Воно повинно бути доступним та максимально відкритим до нових творчих інтеграцій і взаємодій. Такий центр мистецтва неодмінно поєднує останні досягнення науки, технічного розвитку, архітектурної та мистецької думки з мультимедійністю, мобільністю, динамічністю сучасного світосприйняття.

Але у швидкоплинній сучасності у людини загалом не вистачає часу на відвідування різноманітних мистецьких закладів, в такому разі в нагоді стануть сучасні центри мистецтв. Оскільки сучасний центр мистецтв – це багатофункціональна споруда, яка поєднує під одним дахом різні види, форми, прояви та напрямки мистецтва і різноманітні сценарії діяльності людини, її взаємодії з «прекрасним». Вона включає у власну структуру не лише демонстраційні зони, але й зони освітнього характеру, місця відпочинку, торгівельних операцій, архіви, зони для конференцій, брифінгів, проведення конкурсів, фестивалів, міжнародних з'їздів і т. д. Саме такий потужний, поліфункціональний центр може значно підвищити культурний рівень населення,

особливо – молоді. Він дасть змогу розвиватися митцям-початківцям та демонструвати свої роботи, тим самим створивши для них нові типи соціальної взаємодії, а значить – особистий розвиток як творця.

Центр мистецтв – як складний багатофункціональний комплекс – прекрасний засіб для введення молоді в соціокультурне життя свого міста, регіону, країни, що дало б змогу розширити їх світосприйняття, потенціал та частково ізолювати від негативного впливу сучасного життя. Тому центр мистецтв повинен приваблювати великий прошарок населення – дітей шкільного віку, студентську молодь, людей середнього віку та старших поціновувачів мистецтва.

Отже, сучасний центр мистецтв (арт-центр, або мистецький центр) – це відмінний від просто художньої галереї чи художнього музею комплекс, по суті, функціональний громадський центр з певною сферою компетенції, покликаний заохочувати практики мистецтв і забезпечувати різні послуги у цій сфері. В Україні немає достатніх фінансових надходжень для проектування та забудови нових споруд культурно-просвітницької ланки. Тому актуальною може стати саме реорганізація вже існуючих будівель та споруд, адже розмах покинутих виробничих приміщень вражає своєю грандіозністю та невичерпними можливостями. Центр мистецтв також може слугувати засобом джентрифікації комерційно непривабливих міських просторів за рахунок залучення до них суспільної уваги, давати нове життя будівлям, що в силу часу та обставин вже не можуть виконувати свої першоосновні функції. За рахунок цього відбувається оновлення міського простору, який морально застарів, не відповідає вимогам часу, втратив рентабельність – така тенденція дуже важлива саме для України як колишнього члену СРСР, який залишив по собі велику кількість таких економічних та соціальних рудиментів. Отже, виникає необхідність сформулювати принципи, виявити закономірності і особливості реорганізації індустріальних зон під центри мистецтва. Для деяких видів мистецтва (наприклад, габаритних творів молодіжного вуличного мистецтва) взагалі немає площ для експозиції і, фактично, їх змушені демонструвати в невідповідних місцях (або ж навіть супроти законам України).

Створення подібного мистецького центру, який би максимально наближався до ідеальної концепції задоволення всіх вище згаданих потреб, є актуальним в сьогоденні, зокрема в Україні, в якій подібні новоутворення лише вийшли з першої стадії розвитку. В світових практиках використовуються нові проекти архітектурних форм та дизайну інтер'єру сучасних центрів мистецтва. Цінуються нестандартні ідеї та рішення втілені в дизайнерські проекти та реалізовані на практиці. В інших країнах арт-центри – це, загалом, новостворені будівлі з сучасним дизайном, які поєднують у собі багато функцій та процесів. Тобто, здебільш, в інших країнах питання про перебудову промислових будівель під центри сучасного мистецтва стає менш актуальним (тільки вразі їх збереження в якості пам'ятників архітектури, або реконструкції вже існуючих цінних споруд), оскільки в світовій практиці є розмежування промислових зон (які використовуються за призначенням роками і в разі реконструкції таке призначення залишається незмінним) та зон для суспільного культурного життя людини.

В нашій країні такого чіткого розподілу не існує, але останнім часом спостерігається тенденція спроби такого розмежування, а саме приміщення з промисловим призначенням будуються за межами міст та населених пунктів, куди переносяться працюючі фабрики та заводи. В такому разі в межах міста залишаються незадіяні приміщення, які не використовуються, і вже не будуть використовуватися за своїм призначенням.

Питання формування архітектурно-планувальної організації центрів образотворчого мистецтва в Україні потребує взаємозв'язаного розгляду містобудівних, архітектурно-естетичних, технологічних, соціально-економічних, культурологічних, ідейних і інших проблем. В Україні та країнах СНД на сьогодні дослідження по даній темі є недостатніми.

Тема даної роботи досліджена такими вітчизняними та радянськими авторами, як: Антонович В. В., Барабанщиков В. О., Болячевська А. Н., Грановська Р. М., Житкова Н. Ю., Зенькович Н. Г., Карпенко О. Є., Лінда С. М., Лошаков І. І., Мироненко В., Михайленко В. Є., Недогарко В. В., Новіков О. С., Підлісна О., Савицька О. С., Харитоновна А. А., Ходарченко Н. В., Черніхов Я. Г.,

Чернявський В. Г. Також важливу роль зіграли дослідження таких закордонних вчених, як: Арнхейм Р., Вайнштек С. М., Гібсон Дж., Главатських Л. Ю., Джонс Дж. К., Дуцев М. В., Змеул С. Г., Пауелл К., Серов М. В., Фрілінг Г., Чижиков В. В.. **Мета дослідження:** Визначити стан вивченості проблеми особливостей організації внутрішнього простору центрів мистецтв на базі промислової будівлі з літературних джерел.

**Завдання дослідження:**

- вивчити та систематизувати науково-теоретичні дослідження, досвід проектування мистецьких центрів;
- виявити фактори та умови, що впливають на організацію внутрішнього простору центру мистецтв, визначити особливості формування інтер'єрів даної типології.

**Об'єкт дослідження** – мистецький центр, розміщений на базі промислової будівлі.

**Предмет дослідження** – особливості організації внутрішнього простору мистецького центру на базі промислової будівлі.

**Використані наукові методи дослідження:**

аналіз і систематизація наукової, науково-методичної та науково-популярної літератури по темі дослідження, узагальнення і класифікація підходів до стилістики і функціонально-планувальних рішень сучасних центрів мистецтв на основі аналізу досвіду проектування, соціологічне дослідження (опитування і анкетування) вимог відвідувачів щодо організації простору центру мистецтв, експериментальне комп'ютерне моделювання.

**Наукова новизна.** Розроблено класифікацію найбільш поширених планувальних рішень сучасних центрів мистецтв, узагальнено недоліки і переваги українських центрів мистецтв на прикладах великих міст України ; на основі проведених експериментальних досліджень, аналізу наукових джерел за напрямом дослідження визначені основні підходи до функціонального зонування і стилістичних рішень центру мистецтв в умовах України.

**Практична цінність.** Результати проведених досліджень і розроблена концепція можуть стати основою розробки методичних вказівок до

функціонального зонування і дизайну простору центру мистецтв в студентському курсовому проектуванні.

### **Аналіз літературних джерел за темою дослідження.**

В даному матеріалі розглядаються, аналізуються та систематизуються за підходами основні теоретичні джерела дослідження, праці авторів з конкретної теми та праці, максимально наближені по тематиці, чи ті, що можуть розкрити тематику з нового ракурсу, надати вичерпну інформацію для виведення основних принципів і особливостей організації інтер'єрів центрів мистецтв, в тому числі і на базі промислових споруд.

**Досить багато досліджень науковців спрямовано на виявлення типології промислових будівель і визначення особливостей організації їхнього простору.**

В своїй праці «Архітектурна типологія промислових будівель. Теорія архітектури і архітектурного проектування» Житкова Н. Ю. [...] узагальнює формування архітектури промислових будівель, досліджує генезис їх утворення, визначає тенденції розвитку, розглядає питання організації соціальної інфраструктури, естетизації і благоустрою територій, приміщень. Праця демонструє, що висока якість промислової архітектури сприяє вдосконаленню технологій, покращенню умов проживання в місті, і раціональній організації діяльності промислово-виробничого персоналу на підприємствах. Зазначено, що архітектура промислових підприємств впливає на архітектуру окремих міських районів і транспортних магістралей, а часто й цілого міста. Також описано, що у ряді випадків архітектура індустріальної зони змінює природу та ландшафт. Ці аспекти, розглянуті в роботі Житкової, допомагають обмежити ланку промислових будівель, які можуть реорганізовуватись у громадські заклади, в тому числі й у арт-центри; надають вичерпну інформацію про конкретні типи промислових будівель, яка є важливою для створення проекту і аналізу технічної бази будівлі, що реорганізується. Праця необхідна на стадії перед проектного аналізу та для виявлення особливостей інфраструктури довкола об'єкта, що підлягає адаптації під громадський комплекс.

У статті Зеньковича Н. Г. «Промислове середовище. Особливості та тенденції розвитку» [...] досліджуються особливості та проблеми формування промислового середовища. Визнається його диференціація, особливості дизайну та встановлюються актуальні проблеми розвитку. У зв'язку з чим стаття допоможе узагальнити і виділити ці конкретні моменти, яким слід приділити достатню увагу під час розроблення експериментальної моделі арт-центру.

У статті Підлісної О. «Иновационные технологии в производстве строительных материалов и конструкций. Современный фактор организации внутренней среды производственных помещений» [...] розглядається вплив сучасних досягнень науки та техніки в галузі будівельних матеріалів і конструкцій на дизайнерські рішення інтер'єрів виробничого призначення, отже, стаття сприяє вияву вихідних даних об'єкту переобладнання в цій сфері. Також допомагає визначитися з підбором технологій і матеріалів, якщо метою є збереження автентичного вигляду реорганізованої промислової споруди.

Також велика кількість праць присвячена саме **проектуванню та функціонально-планувальній організації простору сучасних громадських полі функціональних комплексів (в тому числі і арт-центрів).**

В працях Антоновича В. В. [...] розглянуті соціальні, містобудівні основи проектування громадських будівель і споруд, їх конструктивні системи, інженерно-технічне обладнання, економіка їхнього проектування та в цілому можливі архітектурно-композиційні рішення. Також все це досліджено і в сфері проектування музейно-виставкових будівель. Дуже важливими є рекомендації до систем енергозбереження, штучної та природної вентиляції, освітлення, опалення, кондиціонування, інсоляції та кольоропередачі, мікроклімату, які необхідно вирішити і в центрі мистецтв як громадській споруді комплексного типу.

В дисертації Дуцева В. М. [...] створена узагальнююча концепція центру мистецтв. Виявлені основні принципи простору центру мистецтв, на базі яких необхідно проектувати такі об'єкти: просторова універсальність, динамічна комунікативність, символічна образність. Універсальний простір інтерпретується як цілеспрямована «пустота» - незаповнена ніша для довільних

експериментів в галузі мистецтва, що стимулюватимуть до творчої активності. В цьому руслі розглянуті концепції «білого кубу» та «чорного кубу». Динамічна комунікативність являє собою зв'язок між окремими функціональними блоками внутрішнього та зовнішнього простору мистецького центру. Вона, за Дучевим, включає в себе такі функціональні блоки: традиційні зони внутрішніх та зовнішніх, горизонтальних та вертикальних комунікацій; «інформаційні зони» медіапросторів; буферні зони між елементами архітектурного середовища. Образна символічність включає в себе багатоманітне сприйняття художнього образу приміщення. Особливості формоутворення центру мистецтв постають у вигляді семантично виявленої ролі композиційного центру (вежа - універсальний орієнтир, сфера - ідеальна центрична форма, амфітеатр - організуюча зворотна форма); структурної взаємодії архітектурних форм у синтетичному комплексі (деконструкція і просторовий синтез форм); розмивання композиційної кордону як синтез з оточенням (знакова, динамічна, дематеріалізована, інтегрована межі форми). Авторська концепція архітектури сучасного центру мистецтв базується на синтетичності, яка закономірно розвивається на основі ідеї синтезу мистецтв, такого як: функціональний синтез, конструктивно-технологічний синтез, символічний синтез в рамках концептуального, діяльнісного та середовищного підходів. В якості оптимального підходу до формування центру мистецтв пропонується технологія в аспекті медіативного просторового середовища; форма як результат взаємодії духу місця, духу часу і індивідуальної авторського трактування; концептуальна основа взаємодії – визначення провідного виду синтезу мистецтв: просторового, тимчасового чи просторово-часового. Дисертація є дуже методично ґрунтовною, але в ній мало уваги приділено інтер'єрному простору, вона повністю архітектурного спрямування. Та все одно є основою групування функціональних блоків внутрішнього простору, базою для створення образно-знакової системи інтер'єру центру мистецтв та для чіткого визначення всіх основних принципів, вимог до сучасного арт-центру.

В роботі Карпенко О. Є. «Функціональна структура малих та середніх багатофункціональних центрів» [...] проблема організації багатофункціональних центрів розглядається як наслідок великого розмаїття умов проживання та

потреб сучасних людей. Тобто зазначено, що виникнення полі функціональності зумовлено саме задоволенням цих потреб. А можливий принцип вирішення цього питання розглядається на прикладі функціональної організації культурно-масових центрів, для яких наведені світові приклади з їх аналізом. Ці приклади можуть слугувати базою для створення соціально актуального експериментального проекту, а дослідження потреб, наведене в роботі Карпенка, орієнтує на основний ряд проблем, які потрібно вирішити і у даній науковій праці.

У сучасному посібнику Лінди С. М. «Архітектурне проектування громадських будівель і споруд» [...] розглядаються основні принципи формування архітектури громадських будівель і споруд; містобудівельні, функціональні та архітектурно-планувальні основи проектування громадських закладів. Також, у посібнику вміщено графічний та фотоматеріал з об'ємно-планувального, функціонального та композиційного вирішення громадських будівель і споруд, зібраний автором. Матеріал, викладений у посібнику, ґрунтується на чинних в Україні нормативних документах щодо проектування. Він слугує базою при проектуванні в тому числі і музеїв, виставкових центрів. Дає першоосновні поняття і вимоги до сучасних громадських будівель, на жаль, в ньому не розглянуті конкретно центри мистецтв і для них необхідна компіляція норм декількох видів культурно-освітніх будівель, таких як музеї, виставкові центри і т. д.

В монографії Недогарко В. В. [...] після глибокого дослідження та аналізу зарубіжного і вітчизняного досвіду сценічного мистецтва, систем розселення і вирішення питань подальшого формування нових систем магістрального розселення, дано обґрунтовану футуристичну теорію розселення по принципу «куща». «Кущ» - самодостатня система блоків (міст і селищ) повного виробничого циклу готової продукції. Держава являє собою значну кількість подібних «кущів», об'єднаних між собою транспортною інфраструктурою. В цій теорії детально розглянуті і функції центрів мистецтв, необхідне їх функціонально-планувальне наповнення з точки зору взаємодії з іншими системами міста. В праці освітлені футуристичні, далекоглядні питання

побудови центрів мистецтв на воді, запропоновані нові театральні-видовищні споруди з новітньою сценічною технологією, облаштування сцен з технічним, механічним, світлотехнічним, предметним обладнанням. Дано багато прикладів проектів таких майбутніх центрів мистецтв. Унікальна праця саме з точки зору непересічного погляду на наявні функції, процеси, вимоги інтегративності й комунікативності до центру мистецтв майбутнього. З цієї точки зору може стати основою проектів провідних центрів мистецтв сьогодення.

Дисертація Савицької О. С. «Принципи архітектурно-планувальної організації виставкових комплексів» [...] присвячена розробці обґрунтованих рекомендацій щодо розміщення та розмірів територій виставкових центрів, щодо визначення складу та розмірів їх приміщень та виокремлення принципів організації експозицій і архітектурно-планувальної організації виставкових комплексів загалом. Вона є однією з провідних вітчизняних праць в даній тематиці, яка узагальнює і виявляє багато принципів структурованої організації внутрішнього простору виставкової зони для центру мистецтв, але не може розглядатися як універсальна праця для цього типу громадських будівель, адже в ній приділена увага лише виставковій площі.

В дисертації Харитонові А. А. «Архітектурно-планувальне формування центрів образотворчого мистецтва» [...] розглянуті основні тенденції в проектуванні, будівництві та експлуатації музеїв, виставкових будівель та інших об'єктів зберігання і експонування творів образотворчого мистецтва; запропоновані основи архітектурно-планувального формування сучасних центрів образотворчого мистецтва в умовах зміни соціально-економічних основ суспільного розвитку, відродження духовності людини, підйому національної культури. В праці визначено основні наукові принципи і прийоми архітектурно-композиційної організації центрів образотворчого мистецтва, запропоновані їх вихідні параметри та елементи для нормативної будівельної документації та методики проектування. Розроблено пропозиції щодо функціонального зонування території центру, прийомів архітектурно-планувальних рішень для проектування будівель центрів образотворчого мистецтва, для яких необхідно виконувати умову індивідуалізації, динамічності та гнучкості. Також визначено

три типи центру образотворчого мистецтва в залежності від його величини: малі, середні і великі, і виведені три функціонально-планувальні моделі, структура яких має чотири обов'язкові зони і зберігає їх взаємозв'язки. Запропоновано склад і угруповання приміщень кожного типу центру образотворчого мистецтва. Узагальнено експозиційні вимоги, сучасні розробки в області природного та штучного освітлення, методи і умови експонування предметів образотворчого мистецтва. Виявлено чотири архітектурно-планувальні прийоми організації будівель центрів образотворчого мистецтва: компактний, лінійний, блоково-сегментний і розрізнений. Кожний прийом має геометричне і пластичне архітектурно-планувальне рішення; компактний прийом, як найбільш поширений має чотири різновиди: прямокутний, багатокутний, радіальний і вільний. Визначено принципи архітектурно-композиційної організації будівель центрів образотворчого мистецтва, пристосованих будівель різного призначення під музеї та центри образотворчого мистецтва, містобудівних формувань центрів образотворчого мистецтва (кварталів, парків, постіндустріальних зон).

В статті Ходарченко Н. В. «Культурно-рекреаційний простір у структурі центру Чернігова» [...] досліджуються особливості реорганізації історичного міського середовища на прикладі міста Чернігова. Дано характеристику основної концепції просторової організації історичного міста, яку названо культурно-рекреаційним простором. Підкреслено необхідність застосування комплексного підходу щодо організації міського простору історичної частини Чернігова. Для даної наукової роботи стаття є корисною саме зазначеним комплексним підходом, який диктує єдність мистецтва, культури і, відповідно, мистецько-культурних комплексів та образу міста, де вони розташовуються.

Широкий осередок праць присвячено **психологічній комфортності та естетиці сприйняття простору.**

Вагомий внесок у дослідженні деяких принципів організації художньої форми та баченні в процесі візуального сприйняття світу вніс американський дослідник Арнхейм Р. у своїй книзі «Мистецтво і візуальне сприйняття» [...], де узагальнено власні багаторічні спостереження і дослідження процесу зорового сприйняття. Арнхейм широко використовує емпіричні дані: психологічні

експерименти, досягнення фізіології, психології і педагогіки. Теорія естетичного сприйняття, яку розвиває дослідник, будується на тому, що сприйняття в своїй основі представляє пізнавальний процес, який визначається формами і типом візуального сприйняття. Однак, варто зауважити, що критика автора не завжди послідовна, досить часто виявляється половинчастою і суперечливою. Вона не торкалася соціальних причин, які призводили до кризи художню культуру Заходу 80-тих років XX століття, тому в повній мірі не може бути застосована на сучасному етапі розвитку цієї тематики.

В книзі Барабанщикова В. О. [...] досліджені якості і закономірності візуального сприйняття людини, особливо саме динаміка зорового сприйняття. Праця являє собою фундаментальну основу для створення внутрішнього простору, в тому числі і простору центру мистецтв як такого, в якому пересування та сценарій візуального сприйняття глядача є ключовим моментом, а контроль цього моменту – головним завданням інтер'єру закладу. Важливими виділеними принципами є необхідність створення складного, але одночасно різноманітного поля візуального сприйняття – найкомфортнішого для ока людини.

В статті Болячевської А. Н. [...] розглядаються різноманітні прийоми озеленення саме багатофункціонального комплексу (яким є і центр мистецтв), проводиться аналіз архітектурного формоутворення зелених коридорів, які сприяють тісному зв'язку людини з природою. Висновки та узагальнення з праці цього автора можна використати як екологічну базу для створення рекреаційних зон в структурі центру мистецтв.

В роботі Грановської Р. М. [...] надані результати з впізнання та класифікації людиною не смислових абстрактних фігур, літер, цифр. Введена оцінка складності форм, що сприймаються людиною та алгоритми роботи з ними. Праця також може слугувати відправною точкою для створення і проектування внутрішнього простору центру мистецтв максимального комфортного для зорового сприйняття людини. Особливо корисними в даному аспекті є розділи, присвячені взаємодії фону та фігури, механізму скорочення інформаційного навантаження на мислення людини. Відповідно до принципів,

описаних в праці, необхідно формувати естетику простору з більш наукового підходу.

В посібнику Лошакова І. І. [...] розглянуто психологічні аспекти формоутворення в архітектурі та в пов'язаних з нею видах мистецтв. На основі аналізу процесів, якостей і станів людської психіки розкриваються питання сприйняття архітектурних об'єктів. Оцінена роль знакових систем в підвищенні інформаційно-емоційного потенціалу архітектури. Чітко визначені особливості візуального сприйняття, надані характеристики поля зору, сприйняття форми, простору, часу й руху, світла і кольору. Продемонстровано механізми залежності сприйняття від індивідуальності глядача. Саме ці принципи необхідно використати в розробці психологічно комфортного та привабливого внутрішнього простору центру мистецтв.

Михайленко В. Є. в статті «Гармонія в дизайні інтер'єру з урахуванням геометричних, конструкційних, колористичних аспектів та полів композиційної супідрядності» [...] досліджує аспекти гармонійного інтер'єру, естетичне, функціональне, ергономічне розміщення елементів, предметів, меблів з урахуванням геометричних, конструкційно-економічних, колористичних засад та полів композиційної супідрядності. Розглядаються питання гармонійного розміщення елементів інтер'єру в просторі та їх поєднання в композиції, але й організація окремих, розрізнених предметів в єдине ціле. Визначені закономірності, що відповідають за зорове сприйняття об'єктів проектування. Стаття узагальнює всі основні аспекти естетики, необхідні для громадської будівлі культурного профілю – арт-центру. Вона слугує референтом до виконання обов'язкових естетичних норм і правил.

Цікавою і своєрідною по тематиці є стаття Новікова О. С. «Естетичні особливості та закономірності перепланування – реконструкції покинутих індустріальних об'єктів» [...], в якій досліджуються шляхи та закономірності реорганізації покинутих виробничих приміщень засобами технічної естетики та за допомогою загальноприйнятих стилів дизайну. Розглядаються екологічні та соціальні наслідки реорганізації таких об'єктів у середовищі міста за рахунок розширення доступності таких проєктів. Адже ріст цін на нерухомість та

погіршення екологічної ситуації у великих містах України створюють необхідність оптимізації площин існуючої нерухомості. Саме ця стаття – одна з небагатьох праць, що аргументує актуальність обраної теми для наукової роботи та перелічує список засобів, якими можна вирішити поставлені завдання у роботі.

В працях Черніхова Я. Г. [...] викладено саме естетичні підходи до формування простору: композиція, динаміка простору, гармонія площини і поверхні, гармонія кольорів, гармонія об'ємів, виразність, підбір фактури і т. д. Надано приклади дуже вдалих з естетичної точки зору споруд і будівель. Методи проектування високохудожнього простору, викладені в цій роботі, є необхідними для створення візуально ефективного і ефектного інтер'єру мистецького центру.

**Аспекти історичного розвитку типів громадських та промислових будівель** досліджувались багатьма авторами.

В праці Дуцева В. М [...], згаданій вище, також дуже ретельно та детально досліджена і викладена історія розвитку мистецьких закладів, визначені певні етапи розвитку виставкового середовища. У різні цивілізаційні епохи різні об'єкти виступали як центри творчості: давньогрецькі акрополі і агори, римські форуми і амфітеатри, культові споруди давнини. З давніх часів існували як спеціалізовані споруди для творчості, так і приклади пристосування або тимчасового використання просторів міських вулиць і площ для ритуальних і святкових ходів, карнавалів, циркових вистав. Розвивалися творчі майстерні та об'єднання, що включали спільну творчість і навчання майстерності. У різні періоди змінювалися типи творчих спілок: ботеги; «братства» художників, музикантів, артистів; збори діячів мистецтв при дворах високопоставлених осіб. У ХХ столітті ядром формування простору центру мистецтв став музейно-виставковий комплекс, який об'єднав історично сформовані типи будівель: художній музей, галерею, салон. На основі аналізу творчості майстрів більш сучасної архітектури Дуцевим виявлені і сформульовані основні концепції розвитку внутрішньої структури центрів мистецтв, конструктивно-технологічні підходи до формування їх архітектури, концепції знакового формоутворення.

Отже, за цією роботою можна прослідкувати розвиток сценарного становлення мистецьких комплексів.

В статті Підлісної О. «Особливості еволюції вітчизняного виробничого інтер'єра на прикладі промислових підприємств м. Харькова» [...] розглядаються питання історичного розвитку промислових інтер'єрів в напрямку покращення умов праці робітників та сучасні особливості виробничого середовища в Україні. Стаття узагальнює та систематизує генезис промислових будівель, що дає змогу виокремити підходящі типи індустріальних споруд для реорганізації їх у великі громадські комплекси.

Знову ж таки у вище згадуваній праці Харитонової А. А. «Архітектурно-планувальне формування центрів образотворчого мистецтва» [...] визначені історичні закономірності і сучасні тенденції в архітектурному формуванні центрів образотворчого мистецтва. При цьому в роботі враховані і виявлені сучасні соціально-культурні умови розвитку, містобудівні особливості розміщення та закономірності функціонально-планувального формування центрів образотворчого мистецтва саме з погляду історичного розвитку, логічного продовження набутого досвіду в сфері музейного проектування.

**Соціально-культурні аспекти організації багатофункціональних комплексів** також підлягали ретельному дослідженню.

У статті Чернявського В. Г. «Основні фактори, що визначають формування інтер'єру громадських будівель соціальної сфери в Україні» [...] особлива увага надана саме громадським будівлям соціальної сфери – учбово-виховним, лікувально-профілактичним, торгівлі та громадського харчування як таким, що поєднують у собі велику кількість різноманітних функцій. Надано перелік цих функцій, на основі якого можна створити і чіткий список вимог до сучасних центрів мистецтв як громадських, соціально-орієнтованих будівель. Для даної наукової роботи та обраної тематики стаття корисна саме в цьому аспекті.

У роботі Яргіної З. М. [...] викладені загальні свідчення про соціальні основи архітектурного проектування, про взаємозв'язки соціальних і містобудівних характеристик, розглянуті соціальні передумови проектування об'єктів різного типу, в тому числі увага приділена і об'єктам індустріальної

типології, промисловим будівлям, зонам і комплексам рекреації та розваг. Саме ці підпункти книги є найважливішими для розгорнутого дослідження інтер'єрів центрів мистецтв в соціальному плані. Також викладена інформація про екологічні основи проектування та можливості застосування такого підходу.

Праці, присвячені **філософському аспекту та ролі мистецтва** відіграють особливу роль у формуванні структури мистецького центру.

Знову ж таки, дисертація Дуцева В. М. [...] визначає чіткий зв'язок людини і мистецтва на протязі століть, декламує зміни ставлення людини до мистецтва у філософському аспекті та, відповідно до цього, формує підхід до проектування центрів мистецтв на основі «концепції стихій», максимальної наближеності до природних форм, які пробуджують в людині інстинктивні реакції на середовище.

**Ергономіку, сучасні технології і, в окремих випадках, обладнання** також досить ретельно досліджували багато вчених.

Главатських Л. Ю. у своїй праці [...] розглянула основи формування середовища громадських інтер'єрів та їх предметне наповнення, де спеціальне обладнання виступає рівноправним, а часто і провідним компонентом простору. Викладено принципи і приклади використання основних видів і форм сучасного обладнання для формування утилітарно-практичних і емоційно-естетичних характеристик інтер'єрів громадських будівель, дана зразкова класифікація засобів устаткування. Ці технічно-ергономічні надбання, безсумнівно, є важливими для організації службових, комунікаційних приміщень і зон у великому мистецькому центрі, зокрема вирішення таких проблем, як: елементи системи «інтелектуальної споруди», ліфтове обладнання, розміщення та устаткування ескалаторів, типи підйомного обладнання для мало мобільних груп населення, освітлювальні пристрої та світловий дизайн (сучасний засіб динамічної організації простору).

## **Висновки**

Таким чином, в результаті аналізу теоретичних джерел встановлено, що сучасні досягнення теорії в області проектування виставкових комплексів відображають різні напрями розвитку їх естетичного сприйняття дійсності,

різноманітні сценарії розгорнення експозиції, варіативне наповнення приміщень функціональними блоками. Проте в них відсутні чіткі принципи і алгоритми щодо залучення молоді до активного культурного життя, щодо реорганізації промислових будівель у мистецькі центри та щодо можливостей застосування сучасних технологій і обладнання, інтерактивних технологій, медіапростору в арт-центрах. Також, майже не враховується сам процес сприйняття творів мистецтва при дослідженні таких закладів, хоча саме мистецтво вже давно вийшло за рамки лише візуального сприйняття. У науковій літературі не містяться практичні розробки з вирішення даної проблематики. Тому досить важливою є розробка комплексної системи принципів формування сучасного внутрішнього середовища арт-центрів, розробка певної схеми формування простору їх приміщень, що є найбільш сприятливим для розвитку творчого сприйняття, підвищення творчої активності, різноманітності образного бачення, задіяння не лише зорового сенсору людини. Простір, спроектований з урахуванням психології людини, має спонукати до естетичного сприйняття середовища, бути постійним рушійним мотивом до близького і регулярного ознайомлення з творами мистецтва. До того ж, промислові приміщення, адаптовані під культурні осередки є економічно вигідними, рентабельними для сучасних умов України.

Перелік основних та допоміжних праць, використаних у даній науковій роботі (з урахуванням зазначених підходів), відображено у Таблиці 1.

**Таблиця 2.**

**Підходи до проблематики внутрішнього простору**

Найменування підходу	Дослідники
<i>вітчизняні дослідження</i>	
Ергономічний аспект	Михайленко В. Є.
Естетика простору	Житкова Н. Ю.; Михайленко В. Є.; Новіков О. С.; Болячевская А. Н.

Історичний розвиток	Житкова Н. Ю.; Недогарко В. В.; Підлісна О.; Харитоновна А. А.
Організація простору промислових будівель та споруд	Зенькович Н. Г.; Лінда С. М.; Новіков О. С.; Підлісна О.
Психологічне сприйняття простору	Михайленко В. Є.
Розробка типології	Житкова Н. Ю.; Лінда С. М.; Недогарко В. В.; Чернявський В. Г.
Соціально-культурний аспект	Житкова Н. Ю.; Недогарко В. В.; Підлісна О.; Савицька О. С.; Ходарченко Н. В.; Чернявський В. Г.
Функціонально-планувальна структура	Карпенко О. Є.; Лінда С. М.; Савицька О. С.; Мироненко В.; Недогарко В. В.; Новіков О. С.; Харитоновна А. А.; Ходарченко Н. В.

**Продовження Таблиці 2.**

<i>Дослідження радянського періоду</i>	
Ергономічний аспект	Антонович В. В.; Барабанщиков В. А.; Бархин Б. Г.
Естетика простору	Бархин Б. Г.; Грановская Р. М.; Иконников А. В.; Черников Я. Г.
Історичний розвиток	Иконников А. В.; Черников Я. Г.
Організація простору промислових будівель та споруд	Антонович В. В.
Психологічне сприйняття простору	Барабанщиков В. А.; Грановская Р. М.; Лошаков И. И.
Розробка типології	Антонович В. В.
Соціально-культурний аспект	Антонович В. В.; Яргина З. Н.
Функціонально-планувальна структура	Антонович В. В.; Бархин Б. Г.; Иконников А. В.

**СПИСОК ЛІТЕРАТУРИ**

.....

## *Приклад 2. Написання вступу і аналізу літературних джерел*

*Тема : Особливості організації офісного інтер'єру з багатofункціональною просторовою структурою меблів. Вик. Студентка Гнатів О., наук. керівник Ушаков Г.Н.*

### **ВСТУП**

#### **Актуальність теми.**

На сьогодні з усіх типів споруд, мабуть, саме офісна будівля зазнає найбільші зміни. Завдяки сучасним інформаційним та комунікаційним технологіям офіс більше не прив'язаний чітко до місця і часу. Людина працює там, де є підключення до комп'ютерної мережі. Незважаючи на це, офіс не втрачає свого значення. Навпаки, в умовах віртуальності, важливішим, ніж будь-коли, стає безпосереднє спілкування людей і єдиний центр для всієї організації. Переміщаючись по всьому світу, співробітники компанії використовують центральний офіс як свого роду штаб, який дає необхідне почуття приналежності до колективу. Інформація – найважливіший ресурс сучасності. Завдання проектування офісів – забезпечити процеси обробки і передачі інформації оптимальними умовами організації середовища.

Питання з приводу предметного середовища та організації інтер'єрів офісних будівель вже свого часу висвітлювались у працях Р.Арнхейма, Б.Г.Бархіна, А.Л.Гельфонд, М.Зелніка, А.В. Іконнікова, С.М.Лінди, Ю.П.Манусевич, Дж.Панеро, В.Ф.Рунге, О.В.Рябушина, В.О.Тімохіна, М.В.Шубенкова і багатьох інших. Роботи висвітлюють архітектурно-композиційні, ергономічні, архітектурно-психологічні, методологічні, прогностичні, типологічні та функціонально-планувальні аспекти у вирішенні даного питання. Однак, питання щодо різноманітних функцій офісного простору та засобів його трансформації залишаються нерозкритими повною мірою і потребують наукового узагальнення сучасних можливостей дизайну офісу з просторовою структурою меблів.

## **Проблема.**

Основною науковою проблемою даного дослідження є питання дизайну предметного середовища та інтер'єру офісу в цілому. Питання щодо засобів, що використовуються з метою функціонального зонування приміщень офісного простору та застосування в ньому мікроофісу, залишається до кінця не розкритим і актуальним у зв'язку зі стрімким розвитком науки, техніки та потреб суспільства.

## **Мета дослідження.**

Визначення особливостей організації офісного інтер'єру з багатофункціональною просторовою структурою меблів.

## **Об'єкт дослідження.**

Інтер'єр офісного приміщення, офісні меблі з багатофункціональною просторовою структурою.

## **Предмет дослідження.**

Особливості організації офісного інтер'єру з багатофункціональною просторовою структурою меблів.

## **Завдання дослідження:**

- проаналізувати досвід проектування офісних меблів складної структури;
- узагальнити функціонально-технологічні і нормативні вимоги до офісного інтер'єру;
- виявити основні чинники, що впливають на формування офісного інтер'єру;
- дослідити психологічні особливості та функціональність складної структури предметного середовища;
- оприділити функціонально-планувальні та об'ємно-просторові можливості створення дизайну інтер'єру офісу;
- визначити особливості проектування багатофункціональної просторової структури офісних меблів;
- здійснити експериментальне проектування офісного інтер'єру з багатофункціональною просторовою структурою меблів.

## **Методологія дослідження.**

В роботі застосовані такі методики:

- методика історичного аналізу – при узагальненні досвіду проектування офісних меблів складної структури;
- методика порівняльного аналізу – при узагальненні концепцій організації офісного інтер'єру;
- методика комп'ютерного моделювання (програмні пакети ArchiCAD, 3D Max) та візуалізації (V-Ray) – при проектуванні офісного інтер'єру з багатофункціональною просторовою структурою меблів.

**Наукова новизна полягає в наступному:**

- виявлено властивості офісних меблів складної просторової структури;
- вивчено психологічні особливості складної структури предметного середовища;
- досліджено функціональні переваги складної структури предметного середовища;
- виявлено функціонально-планувальні можливості багатофункціональної просторової структури офісних меблів;
- визначено об'ємно-просторові можливості багатофункціональної структури офісних меблів;
- узагальнено сучасні прийоми проектування багатофункціональної просторової структури меблів;

**Практична цінність.**

Дане дослідження може бути використане в якості методологічного посібника для студентів напрямів «дизайн» та «архітектура» при розробці курсового та дипломного проектування офісного інтер'єру з просторовою структурою меблів.

Запропоновані рекомендації до організації офісного інтер'єру з багатофункціональною просторовою структурою меблів, а також здійснене експериментальне проектування стануть в нагоді дизайнерам та архітекторам при розробці офісного середовища.

## 1. Аналіз теоретичних джерел за тематикою дослідження

Проблема організації внутрішнього простору офісних приміщень набуває все більшого значення в сучасному суспільстві. Оскільки, завдяки сучасним інформаційним і комунікаційним технологіям офіс більше не прив'язаний жорстко до місця і часу. Людина працює там, де є підключення до комп'ютерної мережі.

Незважаючи на це, офіс не втрачає свого значення. Навпаки, в умовах віртуальності важливіше, ніж будь-коли, стають безпосереднє спілкування людей і єдиний центр для всієї організації. Переміщаючись по всьому світу, співробітники компанії використовують центральний офіс як свого роду штаб, який підтримує необхідне почуття приналежності до колективу. [49]

Проектування офісного середовища – багатосторонній процес. В нього входить, як проектування цілої будівлі, так і виділення конкретному співробітнику певного робочого місця. Цілий ряд закордонних та вітчизняних дослідників працювало над розробкою підходів до проектування офісних інтер'єрів. Проаналізувавши деякі з них можна виділити наступні: архітектурно-композиційний, ергономічний, архітектурно-психологічний, методологічний, прогностичний, типологічний, функціонально-планувальний та ін. (табл. 1.1.).

Розглянемо більш детально деякі наукові результати закордонних досліджень проблем організації офісного інтер'єру (табл 1.2.).

Вагомий внесок у дослідженні деяких принципів організації художньої форми та її сприйняття в процесі візуального сприйняття світу вніс американський дослідник Р.Арнхейм. У його книзі «Мистецтво і візуальне сприйняття», надрукованій в 1954 році, узагальнено власні багаторічні спостереження і дослідження процесу зорового сприйняття. Арнхейм широко використовує емпіричні дані: психологічні експерименти, досягнення фізіології, психології і педагогіки. Теорія естетичного сприйняття, яку розвиває дослідник, будується на тому, що сприйняття в своїй основі представляє пізнавальний процес, який визначається формами і типом візуального сприйняття. Однак, варто зауважити,

що критика автора не завжди послідовна, досить часто виявляється половинчастою і суперечливою. [1]

Табл. 1.2.

**АНАЛІЗ НАУКОВИХ РЕЗУЛЬТАТІВ ЗАКОРДОННИХ ДОСЛІДЖЕНЬ  
ПРОБЛЕМ ОФІСНОГО ІНТЕР'ЄРУ**

<b>АВТОРИ</b>	<b>НАЗВА НАУКОВОЇ РОБОТИ</b>	<b>НАПРЯМОК ДОСЛІДЖЕННЯ</b>	<b>РІК</b>
<b>Р.Арнхейм</b>	<b>Мистецтво і візуальне сприйняття</b>	Аналіз психології візуального сприйняття мистецтва	1954
<b>Дж.Панеро, М.Зелнік</b>	<b>Основи ергономіки</b>	Узагальнено проєктні норми до організації офісних приміщень	1979
<b>Дж.К.Джонс</b>	<b>Методи проєктування</b>	Представлені методи проєктного аналізу	1982
<b>А.В.Іконніков</b>	<b>Утопічне мислення і архітектура</b>	Досліджено вплив на розвиток архітектури ідеальних моделей життєустрою, сформованих утопічною свідомістю	2004
<b>І.О.Добріцина</b>	<b>Від постмодернізму – до нелінійної архітектури</b>	Підтверджено тезу про те, що архітектура асимілює зовнішні впливи заради відтворення власної сутності	2004
<b>О.В.Єфимов</b>	<b>Дизайн архітектурного середовища</b>	Дано основні свідчення про предмет проєктування – середовище	2004

<b>В.Ф.Рунге, Ю.П.Манусевич</b>	<b>Ергономіка в дизайні середовища</b>	Викладено конкретні вказівки і рекомендації ергономічного характеру	2005
<b>А.Л.Гельфонд</b>	<b>Архітектурне проектування громадських будівель і споруд</b>	Розглянуті основи проектування, а також нормативні вимоги до проектування офісних приміщень	2006
<b>М.В.Шубенков</b>	<b>Структурні закономірності архітектурного формоутворення</b>	Досліджено проблеми розвитку архітектури в умовах технічних інновацій	2006

В 1979 році було видано книгу Дж.Панеро і М.Зелніка «Основи ергономіки», в якій було узагальнено проектні норми до організації офісних інтер'єрів. Автори даної книги не лише надали цінну антропометричну інформацію, але і підтвердили, що існують практично не використовувані джерела даних про параметри людського тіла, використання яких обов'язково позитивно вплине на покращення дизайну робочих місць і офісних приміщень. [46]

Питання, пов'язані з методами проектування, розглядалися у книзі Дж.К.Джонса «Методи проектування», виданій в 1982 році. Автором представлена досить повна картина проектного аналізу, методи якого мають універсальний характер і можуть використовуватись у найрізноманітніших галузях: інженерному проектуванні, художньому конструюванні, економічному прогнозуванні і т.п. [18]

Вплив на розвиток архітектури ідеальних моделей життєустрою, сформованих утопічною свідомістю досліджено в книзі А.В.Іконнікова «Утопічне мислення і архітектура». Праця була видана в 2004 році, і містила певні прогностичні підходи до проектування громадських будівель. Автор

розглядає предмет архітектури, як формування матеріально-просторового оточення людини, яке в свою чергу утворює каркас її життєдіяльності, поведінки, відносин з іншими людьми. [27]

Питання, пов'язані з новою ідеологією офісного простору, розглядалися у книзі І.О.Добріциної «Від постмодернізму – до нелінійної архітектури: Архітектура в контексті сучасної філософії та науки». Дана праця підтверджує тезу про те, що архітектурна дисципліна має здатність вибору та впровадження нових стратегій, в побудові яких вона опирається на власну пам'ять або на запозичення з широкого культурного контексту – філософії, науки, техніки. Архітектура асимілює зовнішні впливи заради відтворення власної сутності. Автор досліджує складний поворот архітектурного мислення, що стався в останній третині ХХ століття, що почався з постмодерністського і деконструктивістських протистояння ідеології модернізму і підготував появу нової, нелінійної парадигми. Нелінійний (інакше – топологічний, техногенний, дигітальний) напрямок розглядається як один з перспективних: він приводить архітектуру в узгодження з сучасною моделлю світу як «Живого організму», стверджує естетику вільної форми, розвивається в тісному союзі з новітніми техніками комп'ютерного моделювання, здійснює сильний вплив на парадигматичний зрушення в архітектурі початку ХХІ століття.

Якщо постулювати архітектуру як «живу», життєздатну й еволюціонуючу, а значить, і систему здатну до самоорганізації, то всяке засвоєння зовнішнього по відношенню до неї контексту може відбуватися тим більш успішно, чим стійкіше виявляться сутнісні основи самої архітектури. Стійкість архітектури в техногенному світі, що прискорюється, її здатність відтворювати саму себе як систему, укладена в опорі на власну історичну пам'ять. Архітектура завжди зайнята не тільки породженням форм середовища проживання людини, але і самою людиною як біофеноменом, соціофеноменом, носієм розуму. [21]

Питання, пов'язані з проектуванням середовища, його типологій досліджували: Г.Б.Мінервін, О.П.Єрмолаєв, В.О.Єфимов, М.І.Щепетков, А.О.Гавриліна, М.К.Кудряшов. Дослідниками розроблені спеціальні вказівки і рекомендації, необхідні для архітектурно-дизайнерського проектування. В

їхньому підручнику «Дизайн архітектурного середовища», виданому в 2004 році розглянуто задачі і особливості організації проектного процесу в цілому. Дослідження проілюстровані прикладами предметно-просторових рішень у світовій практиці. [19]

У книзі В.Ф.Рунге, Ю.П.Манусевич «Ергономіка в дизайні середовища», виданій в 2005 році, викладено організований і напрацьований ергономічною наукою і практикою матеріал. Перевагою, даної праці є те, що вона, допомагаючи середовищному проектуванню конкретними вказівками і рекомендаціями ергономічного характеру, все таки залишає достатній простір для ініціювання особистих висновків і відкриттів в тих ситуаціях, коли готових рецептів і установок ще немає. Саме ціль – показати вектори подальшого формування середовищних аспектів розвитку ергономічної думки – і переслідується даним виданням. [54]

Детально, принципи формування архітектури офісних приміщень досліджено у роботі А.Л.Гельфонд «Архітектурне проектування громадських будівель і споруд», виданій в 2006 році. Значим є те, що автор розглядає соціальні, економічні, містобудівні, функціональні, планувальні, конструктивні, композиційно-художні основи проектування, а також нормативні вимоги до проектування громадських будівель. Велика увага приділена всім актуальним на сьогодні типам будівель, зокрема офісам, бюро, діловим центрам. Корисними є ілюстрації, зроблені автором в ході дослідження, об'єктів проектування. Вони містять обширний графічний матеріал по об'ємно-планувальним, функціональним, композиційним рішенням громадських будівель і споруд і їх окремих приміщень, а також замальовки об'єктів по фотографіях. [14]

Певні прогностичні підходи до архітектурного формоутворення містить посібник М.В.Шубенкова «Структурні закономірності архітектурного формоутворення», виданій в 2006 році. Видання присвячено дослідженню актуальної проблеми розвитку архітектури в умовах технічних інновацій і, перш за все, комп'ютерних технологій. В даній роботі зібрані найбільш цікаві дослідження, ідеї і теорії, що пояснюють нові процеси існування архітектури в сучасному суспільстві. [70]

Також, дослідженням проблем організації офісного інтер'єру займався і ряд вітчизняних дослідників (табл 1.3.). Розглянемо більш детально деякі з їхніх робіт.

Уявлення про формування штучного середовища розглянуте у книзі О.В. Рябушина «Розвиток житлового середовища», виданій в 1976 році. Автор доводить необхідність проектувати житлове середовище, яке формується в сукупному використанні продуктів будівництва і промисловості, як особливу предметно-просторову єдність, цілісний соціокультурний об'єкт вивчення і розробки. Значущість даної праці полягає в тому, що автор аналізує вітчизняний і закордонний досвід проектування предметного середовища.[55]

В 1982 році була видана книга Б.Г.Бархіна «Методика архітектурного проектування». В дослідженні викладається методика архітектурного проектування. Автор розкриває ідейне, виховне і пізнавальне значення архітектурного проектування. Цінністю даної роботи є те, що в ній надано рекомендації з впровадження комплексного, проблемного, науково-дослідницького та інших методів архітектурного проектування. [10]

Архітектурно-композиційні підходи до проектування громадських будівель розглянуті в праці О.А.Гайдученя «Динамічна архітектура», виданій в 1983 році. Автором приведені рекомендації по використанню принципів, методів і засобів, що забезпечують розвиток в часі і просторі будівель і споруд в зв'язку зі зміною соціальних, економічних і технологічних факторів. Основна увага приділена принципам і методам еволюційно-адаптивної архітектури, питанням пристосованості приміщень, будівель і їх комплексів до нових умов протягом всього терміну експлуатації. На основі аналізу громадських будівель, розглянуті принципи формування, гнучкого планування і способи їх здійснення, вимоги до конструктивно-просторового рішення будівель. [13]

В 1985 році була видана праця «Архітектура і емоційний світ людини» присвячена питанням сприйняття і емоційного впливу архітектурних об'єктів

**АНАЛІЗ НАУКОВИХ РЕЗУЛЬТАТІВ ВІТЧИЗНЯНИХ ДОСЛІДЖЕНЬ  
ПРОБЛЕМ ОФІСНОГО ІНТЕР'ЄРУ**

<b>АВТОРИ</b>	<b>НАЗВА НАУКОВОЇ РОБОТИ</b>	<b>НАПРЯМОК ДОСЛІДЖЕННЯ</b>	<b>РІК</b>
<b>О.В.Рябушин</b>	<b>Розвиток житлового середовища</b>	Розглянуто уявлення про формування штучного середовища	1976
<b>Б.Г.Бархін</b>	<b>Методика архітектурного проектування</b>	Викладається методика архітектурного проектування	1982
<b>О.А.Гайдученя</b>	<b>Динамічна архітектура</b>	Розглянуто принципи формування гнучкого планування і засоби їх здійснення	1983
<b>Г.Б.Забельшанський, Г.Б.Мінервін, О.Г.Раппапорт, Г.Ю.Сомов</b>	<b>Архітектура і емоційний світ людини</b>	Висвітлюються проблеми сприйняття і емоційного впливу архітектурних об'єктів в різних аспектах	1985
<b>С.М.Лінда</b>	<b>Архітектурне проектування громадських будівель і споруд</b>	Розглянуто принципи формування архітектури громадських будівель і споруд	2010
<b>В.О.Тімохін</b>	<b>Основи дизайну архітектурного середовища</b>	Висвітлено підходи і принципи формування різних типів архітектурного середовища	2010

в професійно-архітектурному, психологічному та естетичному аспектах, авторами, якої були: Г.Б.Забельшанський, Г.Б.Мінервін, О.Г.Раппапорт, Г.Ю. Сомов. Дослідниками розглядається специфіка емоційного впливу архітектурних об'єктів різних типів, а також процес виникнення і формування естетичних емоцій при сприйнятті архітектури, взаємозв'язку естетичних емоцій при сприйнятті архітектури, взаємозв'язку естетичних емоцій із змістовними і формально-композиційними сторонами архітектурних об'єктів. Проте, важливим фактором є і те, що дослідження було проведено в 80-тих роках ХХ століття. І на сьогодні воно містить не достатньо сучасну інформацію, беручи до уваги зміни соціальних, виробничих та демографічних умов. [3]

У посібнику С.М.Лінди «Архітектурне проектування громадських будівель і споруд», виданому в 2010 році розкрито основні принципи формування архітектури громадських будівель і споруд; містобудівельні, функціональні та архітектурно – планувальні основи проектування громадських закладів. Матеріал, викладений у цьому виданні, ґрунтується на чинних в Україні нормативних документах щодо проектування. У посібнику розглянуто ті типи громадських будівель та споруд, які формують матеріальне середовище для різних видів суспільної діяльності людини, у тому числі офісних приміщень. Також, у посібнику вміщено графічний та фотоматеріал з об'ємно-планувального, функціонального та композиційного вирішення громадських будівель і споруд, зібраний автором. [37]

У тому ж році було видано підручник В.О.Тімохіна «Основи дизайну архітектурного середовища». В даному дослідженні висвітлено підходи і принципи формування різних типів архітектурного середовища. Його цінність полягає в наведених практичних рекомендаціях щодо комплексного формування громадських інтер'єрів, а також окреслених сучасних тенденціях та перспективах розвитку галузі. [44]

У 2001 році в періодичному виданні «.....» було наведено приклади організації офісного інтер'єру (табл. 1.4.). У статті йдеться про те, що робота в цілому може бути розділена на дві категорії: концентрація і спілкування. Основною

складністю в проектуванні офісів є пошук рівноваги між двома цими видами діяльності, в залежності від спрямованості компанії. Наприклад, кращим рішенням для зосередженої роботи був би окремих кабінет, в той час як для спілкування більше підходить відкритий простір. З взаємодії цих крайнощів і складається план поверху. Основні з можливих рішень – офіс закритого коридорного типу, єдиний загальний простір і комбінований офіс.

Табл. 1.4.

**ПРИКЛАДИ КОНЦЕПЦІЙ ОРГАНІЗАЦІЇ ОФІСНОГО ІНТЕР'ЄРУ**

НАЗВА	ОПИС	ЗОБРАЖЕННЯ
<p><b>ОФІС КАБІНЕТНОГО ТИПУ</b></p>	<p>Цей тип офісу був популярний в Європі в 70-х роках, в епоху ранньої комп'ютеризації. Для нього характерним є відносна відокремленість, статичне враження, слабкий командний дух і обмежена гнучкість</p>	
<p><b>ВІДКРИТИЙ ПРОСТІР</b></p>	<p>Такий офіс характеризується високим духом колективізму, відсутністю приватності, гнучкістю плану і динамічним враженням. Гнучкість забезпечують модульні перегородки, завдяки яким можна змінити планування офісу, не порушуючи його роботу</p>	

## КОМБІ-ОФІС

Цим будівлям властиві більш вузькі і складні плани забудови, висока якість простору і безліч громадських зон. Вони сприяють розвитку колективізму, забезпечують непогану гнучкість і ізоляцію робочих місць, виражають динамічність і ясність просторової організації



Далі розглянемо більш детально офіс кабінетного типу. На одному кінці діапазону знаходиться традиційний офіс, що складається з окремих кімнат, розташованих уздовж коридору. Це традиційна схема офісу, яка створює атмосферу самотності і спокою. У таких умовах практично неможливо реалізувати колективну роботу, спілкування співробітників ускладнене, а використання простору неефективне. Таке рішення підходить для компаній, розділених на відділи, які складаються з невеликої кількості людей. Хоча в цілому така організація роботи відходить у минуле, але існують і будуть існувати процеси, які вимагають певного усамітнення. Існує два види офісів кабінетного типу. До першого виду відносяться кабінети для одного-двох чоловік. У Західній Європі така схема була поширена до 1970-х років. Для неї характерним є максимальна самотність, чітка просторова організація, статичне враження, неможливість роботи в команді і відсутність гнучкості. До другого типу належать офіси, що складаються з кімнат більшого розміру, розрахованих на перебування в них трьох чоловік і більше. При цьому виникає певний дух колективізму, який однак поширюється тільки на невелику групу людей. Одночасно можуть виникати проблеми у відносинах з іншими відділами компанії. Цей тип офісу був популярний в Європі в 70-х роках, в епоху ранньої

комп'ютеризації. Для нього характерним є відносна відокремленість, статичне враження, слабкий командний дух і обмежена гнучкість.

Абсолютною протилежністю кабінетного типу офісу є відкритий простір. Це офіс, що складається з величезних приміщень, розрахованих на велику кількість людей. Простір обмежується тільки зовнішніми стінами. Робочі місця відокремлюються один від одного невисокими меблевими перегородками. Ця схема стала результатом дороговизни офісних площ і необхідності частих перепланувань. Будівлі такого типу, як правило, великої ширини і простих обрисів, що дозволяє досягти максимальної ефективності. У них забезпечується висока ступінь гнучкості і прозорості. Одночасно з цим присутні такі недоліки, як погана звукова і зорова ізоляція робочих місць. Цей тип підходить головним чином для швидкозростаючих організацій і великих корпорацій. У Західній Європі такі офіси використовувалися в 1980-і роки, до початку широкого використання персональних комп'ютерів. Такий офіс характеризується високим духом колективізму, відсутністю приватності, гнучкістю плану і динамічним враженням. Різновидом відкритого простору є груповий офіс. У ньому загальний простір ділиться невисокими перегородками на окремі зони. Такий поділ простору вітається співробітниками. Інтенсивне спілкування можливо тільки в межах невеликих груп. Для обміну інформацією пропонуються загальні зони. Підсилюється почуття приналежності до колективу. Простір використовується з максимальною ефективністю і гнучкістю. Недоліком є недостатня звукоізоляція.

Ще одним типом організації офісного простору є комбі-офіс. Залучення користувачів до процесу проектування офісу в Австрії, Німеччині, Голландії та Скандинавських країнах, де розташування робочого місця біля вікна є чи не невід'ємним правом співробітника, сильно вплинуло не тільки на інтер'єрне, але і на об'ємне рішення будівель. Цим будівлям властиві більш вузькі і складні плани забудови, висока якість простору і безліч громадських зон. Як впливає із самої назви, комбінований офіс поєднує в собі переваги двох попередніх планувальних рішень. Індивідуальні та групові кімнати відокремлюються прозорими перегородками від центральних зон, призначених для загального користування. Таким чином згладжується протиріччя між прагненням

зосередитися і потребою в спілкуванні. У Західній Європі такі офіси популярні з початку 1990-х роках. Вони сприяють розвитку колективізму, забезпечують непогану гнучкість і ізоляцію робочих місць, виражають динамічність і ясність просторової організації. [49]

На сьогодні існує чимало наукових результатів закордонних та вітчизняних дослідників щодо організації офісного інтер'єру. Авторами розглядається типологія, функціональне планування, ергономіка, архітектурно-композиційні та архітектурно-психологічні особливості. Проте окремих рекомендацій щодо організації офісного інтер'єру з багатофункціональною просторовою структурою меблів не наведено. Можна стверджувати, що перспективи розвитку офісних інтер'єрів, які вже сьогодні виявляються в наслідуванні досягнень минулих етапів і нових форм розвитку сучасної архітектури і дизайну потребують методологічних доповнень.

### **Список літератури**

.....

**Оформлення презентації кваліфікаційної роботи бакалавра.**

Дизайн-проект інтер'єру бібліотеки в м. Києві.  
Виконала студ.: Галайчук А.,  
наук. керівник: Сафронов В.К.



**Блок 1. Аналітична частина**

## Актуальність теми дослідження

- необхідність трансформації традиційних бібліотечних просторів відповідно до сучасних потреб та викликів суспільства;
- створення комфортного, функціонального та привабливого середовища для різних категорій відвідувачів;
- підвищення якості бібліотечних послуг, залучення нових відвідувачів;
- зміцнення ролі бібліотеки як важливого соціального та культурного інституту в житті громади.

3

## Виявлені проблеми

1. Недостатня функціональність та адаптивність простору до різних видів діяльності (читання, робота за комп'ютером, групові заняття, культурні заходи тощо).
2. Відсутність комфортних та ергономічних зон для індивідуальної та групової роботи, відпочинку та спілкування.
3. Обмежена доступність для людей з особливими потребами (маломобільних груп населення, людей з вадами зору або слуху).
4. Недостатня інтеграція сучасних технологій та мультимедійних засобів в бібліотечний простір.
5. Непривабливий та застарілий дизайн інтер'єрів, який не створює атмосферу творчості, натхнення та комфорту.

4

## Мета, об'єкт та предмет дослідження

### Мета дослідження:

визначення актуальних напрямків у створенні дизайну інтер'єрів бібліотек. Створення дизайну внутрішнього простору бібліотеки, спираючись на вивчення вітчизняного та зарубіжного досвіду з урахуванням відповідних будівельних норм.

### Об'єкт дослідження:

дизайн інтер'єру простору бібліотеки.

### Предмет дослідження:

особливості формування простору бібліотеки як гнучкого та сучасного середовища для всіх груп населення.

5

## Завдання

1. Проаналізувати вітчизняний і світовий досвід проектування бібліотек.
2. Проаналізувати функціональні, об'ємно-планувальні, архітектурно-технічні вимоги до проектування закладів бібліотек.
3. Виявити основні стилістичні особливості бібліотек.
4. Виявити особливості формування дизайну інтер'єрів бібліотек.
5. Розробка стилістичних, об'ємно-планувальних, конструктивних рішень, підбір матеріалів, кольорів для дизайну інтер'єрів бібліотеки.

6

## Методи проектування

У ході роботи над проектом за допомогою **методів аналізу та синтезу** були досліджені основні художньо-конструкторські засоби дизайну інтер'єрів бібліотек. При ознайомленні з закордонним та вітчизняним досвідом проектування бібліотек було застосовано **метод порівняльного аналізу**.

**Метод узагальнення** використовувався для виявлення особливостей формування інтер'єрів бібліотек. Також у проектуванні було використано **метод тривимірного моделювання**.

7

## Аналітичний огляд джерельної бази

Класифікація джерел	Автори
Трансформація та організація сучасних бібліотек	Бережна К. С. [18], Вилегжаніна Т. [20], Войцехівська Г.А. [21], Воскобойнікова-Гузєва О. [22], Горда Т. В. [25], Гранчак Т. [26], Розколупа Н. [34], Терещенко О. В. [36]
Медіатеки та сучасні технології в бібліотечних просторах	Давидова І.О. [27], Зганич П.В. [29], Литвинова, А. [32], Мироненко В.П. [33], Хрущ С.С. [38]
Інклюзивне середовище в бібліотеці	Бережна К. С. [17]
Роль і місце публічних бібліотек	Богуш Т. [19], Гейман Н. [23], Тітова Н. [37], Хіао, Х.М. [47]
Функціонально-планувальні особливості організації бібліотечних просторів	Бережна К. С. [15,16], Гнатюк Л.Р, Харченко Т.В. [24], Дригайло С.В. [28], Каліберда Н., Бровкін А. [30], Кузнецова І. О. [31], Самотий Р. [35], Jiang, Y. [46]

8

## Історичні передумови виникнення сучасних бібліотечних просторів

Часові межі	Історичні тенденції та фактори впливу	Передумови виникнення сучасних бібліотечних просторів
Київська Русь - бібліотека Ярослава Мудрого	Поширення писемності та книжкової справи, розвиток культури і освіти, потреба в збереженні та поширенні знань серед еліти суспільства.	Зародження ідеї книгозбірень як спеціально облаштованих приміщень для зберігання та використання книг і рукописів.
XIX століття - заснування перших публічних бібліотек	Промислова революція, урбанізація, зростання грамотності населення, поширення ідей Просвітництва про право кожної людини на освіту та доступ до знань.	<ul style="list-style-type: none"> <li>Публічні бібліотеки як осередки знань та просвітництва для широких верств населення, зокрема робітничого класу та інтелігенції.</li> <li>Бібліотеки стають відкритими для всіх верств суспільства.</li> </ul>
Радянські часи	Цензура літератури, обмежений доступ до інформації, централізація бібліотечної системи під керівництвом держави. Бібліотеки стали інструментом пропаганди комуністичної ідеології.	<ul style="list-style-type: none"> <li>Бібліотеки як ідеологічні інструменти для поширення комуністичної ідеології та обмеженого доступу до "ворожої" літератури.</li> <li>Функціональність бібліотек була обмежена, вони слугували переважно сховищами ідеологічно схвалених книг.</li> </ul>
Незалежна Україна	Демократизація суспільства, відкритість, інформатизація, впровадження новітніх інформаційних технологій, інтеграція до світового інформаційного простору, глобалізація.	<ul style="list-style-type: none"> <li>Трансформація бібліотек у сучасні інформаційні, освітні та культурні центри з розширеними функціями та послугами.</li> <li>Бібліотеки стають осередками вільного доступу до різноманітних інформаційних ресурсів та майданчиками для спілкування і самоосвіти громадян.</li> </ul>

9

## Напрямки діяльності бібліотеки



обслуговування читачів



формування та збереження бібліотечного фонду



інформаційно-бібліографічна діяльність



науково-дослідна діяльність



культурно-просвітницька діяльність



адміністративно-господарська діяльність

10

## Аналіз аналогів об'єкту дослідження

### Зарубіжні аналоги

"LocHal" в м. Тілбург



Центральна бібліотека "Oodi" в Хельсінкі



Гете-Інститут в м. Боготі



### Вітчизняні аналоги

Центральна бібліотека в м. Ірпінь



Центральна бібліотека ім. Т. Г. Шевченка в м. Київ



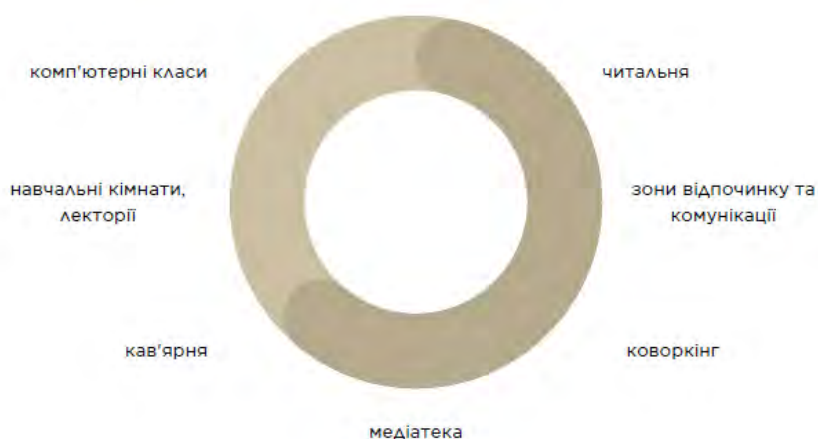
"Привітна Бібліотека" в м. Львів



Розташування	Тілбург, Нідерланди	Хельсінкі, Фінляндія	Богота, Колумбія	Ірпінь, Україна	Київ, Україна	Львів, Україна
Рік створення	2019	2018	2022	2022	1977, 2018	2021
Площа, м2	7 000	17 250	514	1 100	579	199
Основні функціональні зони	<ul style="list-style-type: none"> <li>• читальня,</li> <li>• зони відпочинку,</li> <li>• виставкова зона,</li> <li>• коворкінг (приватний, спільний),</li> <li>• кав'ярня</li> </ul>	<ul style="list-style-type: none"> <li>• читальня,</li> <li>• зони відпочинку,</li> <li>• виставкова зона,</li> <li>• коворкінг, майстерні,</li> <li>• навчальні, ігрові кімнати</li> <li>• кав'ярня</li> </ul>	<ul style="list-style-type: none"> <li>• читальня,</li> <li>• зони відпочинку та комунікації,</li> <li>• конференц-зала,</li> <li>• навчальні класи,</li> <li>• комп клас</li> </ul>	<ul style="list-style-type: none"> <li>• читальня,</li> <li>• зони відпочинку та комунікації,</li> <li>• медіатека,</li> <li>• конференц-зала,</li> <li>• навчальні класи,</li> <li>• кав'ярня</li> </ul>	<ul style="list-style-type: none"> <li>• читальня,</li> <li>• зони відпочинку та комунікації,</li> <li>• мультимедійна зала,</li> </ul>	<ul style="list-style-type: none"> <li>• читальня,</li> <li>• зони відпочинку та комунікації,</li> <li>• медіатека,</li> <li>• лекторій</li> </ul>

## Аналіз аналогів об'єкту дослідження

### Висновки. Основні функціональні зони



## Аналіз зв'язку напрямків діяльності простору бібліотеки з набором функціональних зон

		Функціональні зони										
		Зона обслуговування	Читальні зали	Книгосховище	Конференц-зона	Лекційні зони	Виставкові зони	Коворкінг простори	Медіатека	Адміністративні приміщення	Кафе	Лаунж зона/зона відпочинку
Напрямки діяльності	Обслуговування читачів	■	■	■				■	■		■	■
	Інформаційна діяльність	■			■	■						
	Культурно-просвітницька діяльність				■	■						■
	Адміністративна діяльність								■			
	Дитяча зона	■	■	■				■	■			
	Технічне обслуговування			■								

■ обов'язкова наявність функціональної зони

■ бажана або можлива наявність функціональної зони

□ немає необхідності функціональної зони

13

### Чинники дизайну інтер'єру бібліотеки

#### Об'ємно-просторові чинники

- Рациональне планування та функціональний розподіл просторів.
- Ергономічність та зручність розміщення меблів та обладнання.
- Забезпечення належного освітлення (природного та штучного).
- Акустичний комфорт та звукоізоляція.
- Гнучкість та трансформативність простору для різних потреб користувачів.

#### Соціальні чинники

- Створення комфортного та привабливого середовища для відвідувачів різних вікових категорій та соціальних груп.
- Врахування потреб людей з обмеженими можливостями (безбар'єрний простір).
- Зони для соціальної взаємодії, співпраці та спілкування.
- Простори для проведення культурних та освітніх заходів.
- Дотримання норм безпеки та доступності.

#### Естетичні чинники

- Гармонійне поєднання функціональності та естетичної привабливості.
- Використання сучасних дизайнерських рішень та матеріалів.
- Естетично виважений підбір кольорової гами, освітлення та декоративних елементів.
- Інноваційність.
- Дотримання стилістичної цілісності інтер'єру.

## Формат роботи в бібліотечному просторі



15

## Цільові споживачі бібліотеки



16

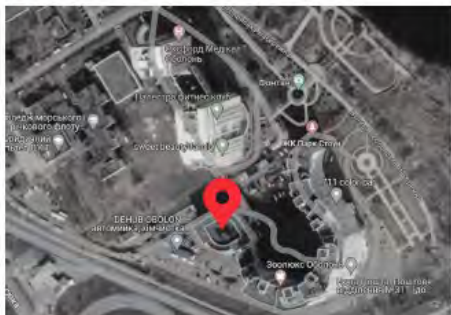
## **Проектні показники**

- Створення інклюзивного середовища, доступного для маломобільної групи відвідувачів.
- Ергономічність меблів та обладнання.
- Інтеграція сучасних технологій та медіаресурсів.
- Багатофункціональність та трансформативність простору.
- Забезпечення акустичного комфорту, звукоізоляції та продуманого освітлення з урахуванням специфіки кожної зони.
- Естетична привабливість та гармонійність дизайну.

17

## **Блок 2. Візуальна частина**

## Ситуаційний план



**Адреса:** м. Київ, просп. Володимира Івасюка, 2-д, р-н Оболонський

**Інфраструктура:** розвинена інфраструктура та гарний пішохідний трафік. Зручна транспортна розв'язка як для автомобілів, так і для громадського транспорту, є паркування.

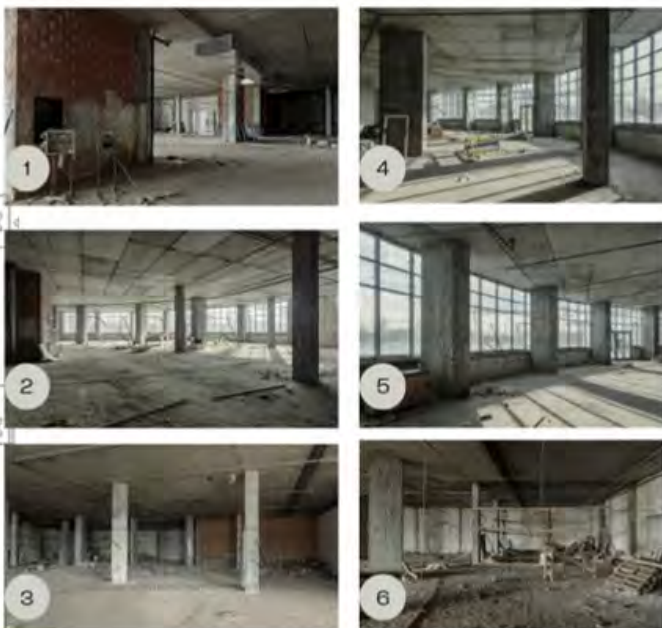
**Фотофіксація:**



19

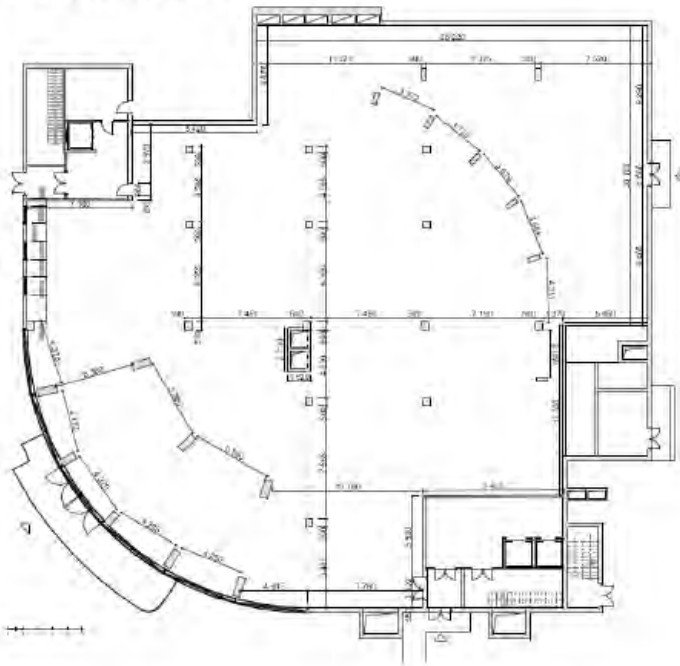
## Фотофіксація

Видові точки



20

## Обмірний план



Загальна площа всіх приміщень - 1 100 м<sup>2</sup>

21

## План меблів та обладнання



### Експлікація

1. Вхідна зона - 25,9 м<sup>2</sup>
2. Кафе-бар - 120 м<sup>2</sup>
3. Робочі місця біля вікна - 40,75 м<sup>2</sup>
4. Дитяча бібліотека - 134,65 м<sup>2</sup>
5. Читальна зала - 368,45 м<sup>2</sup>
6. Мультимедіа - 47 м<sup>2</sup>
7. Кімната читання - 31 м<sup>2</sup>
8. Коворкінг - 30,8 м<sup>2</sup>
9. Лекторій - 55 м<sup>2</sup>
10. Кабінки для роботи - 16,23 м<sup>2</sup>
11. Приміщення I оренда - 26,95 м<sup>2</sup>
12. Приміщення II оренда - 13,85 м<sup>2</sup>
13. Архів - 49,5 м<sup>2</sup>
14. Службове приміщення - 29,73 м<sup>2</sup>
15. Кабінет - 19,35 м<sup>2</sup>
16. Санвузол - 17,75 м<sup>2</sup>
17. Санвузол - 17,67 м<sup>2</sup>
18. Коридори - 52 м<sup>2</sup>

Загальна площа всіх приміщень - 1 096,58 м<sup>2</sup>

22

## Схема зонування

- Зона читання - 362,82 м<sup>2</sup>
- Зона дозвілля - 241,34 м<sup>2</sup>
- Зона концентрації/роботи - 118 м<sup>2</sup>
- Адміністративна зона - 104 м<sup>2</sup>
- Дитяча зона - 134,14 м<sup>2</sup>
- Мокра зона - 35,95 м<sup>2</sup>
- Комунікації - 52 м<sup>2</sup>



23



25



### Варіативність стелажів

Умовні позначення

- стелаж Н=300 мм
- тумба на колесах Н=900 мм
- стелаж Н=1 200 мм
- стелаж Н=3 000 мм
- стелаж Н=3 500 мм
- стелаж Н=4 000 мм



## Розрахунок об'єму фонду, кількість одиниць зберігання

Згідно з класифікаційною таблицею дана бібліотека є невеликою (72 тис. од. зберігання).

За призначенням належить до міського житлового району.

№	К-ть міс	Розмір стелі			Розмір ями (середнє значення)			Число міс для відомості			Розрахунок			
		Висота, см	Глибина, см	Ширина, см	Висота	Ширина	Глибина	Заклад, тис. од. зберігання	Требованість, К-ть міс в ряді	К-ть рядів міс на 1 стелю	Загальна К-ть міс			
<b>Коридор</b>	1	1	400		898						200	19	5681	
	2	2	400		120						40	19	1520	
	3	1	400	80	113						38	19	722	
	4	1	400		210						50	19	1330	
	5	4	358		609						200	17	10600	
													<b>Загальна К-ть в даній зоні</b>	<b>22893</b>
<b>Зона читання</b>	1	2	90	50	210						30	3	420	
	2	1	400	55	943						144	19	5138	
	3	1	300	40	509				138	3	157	14	2818	
	4	1	30	40	974						305	1	305	
	5	3	400	30	259						53	19	4721	
	6	1	420	50	220						73	19	1387	
	7	1	400	50	547				138	3	154	19	3282	
													<b>Загальна К-ть в даній зоні</b>	<b>17068</b>
<b>Зона читання</b>			400	40	445						145	19	2815	
<b>Зона читання</b>	1		400	40	710						259	19	4503	
	2	2	300	40	269						120	19	3840	
	3	1	300	40	570						190	17	3235	
													<b>Загальна К-ть в даній зоні</b>	<b>11573</b>
<b>Зона читання</b>	1	1	400	40	890						299	19	5681	
	2	2	90	50	150						50	3	450	
													<b>Загальна К-ть в даній зоні</b>	<b>6131</b>
<b>Зона читання</b>	1	4	120	40	320						38	8	131	
	2		120	40	381						105	5	525	
	3	2	80	40	240						60	3	480	
	4	1	120	40	632						219	8	984	
	5		30	40	850				138	2	278	219	3	852
	6		120	50	523				138	2	414	174	8	832
	7		120	40	450						155	8	900	
													<b>Загальна К-ть в даній зоні</b>	<b>4958</b>
<b>Зона читання</b>	1		120	40	540						90	9	1080	
	2		120	40	247						52	8	416	
	3		120	40	887						219	8	1314	
	4		80	40	590						187	3	561	
	5		300	58	732				138	2	414	248	14	3206
													<b>Загальна К-ть в даній зоні</b>	<b>8274</b>
													<b>Загалом</b>	<b>72540</b>

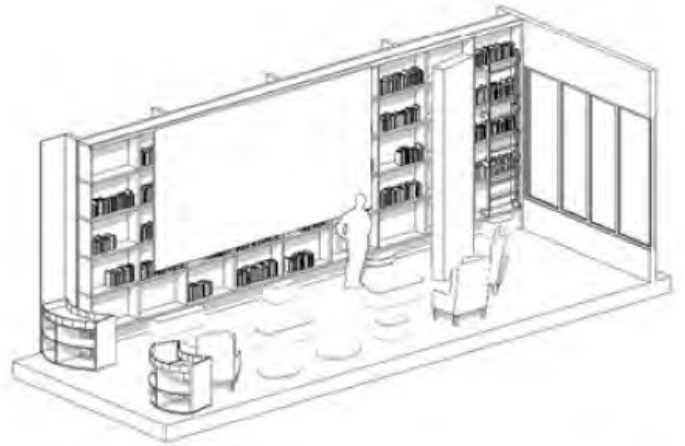
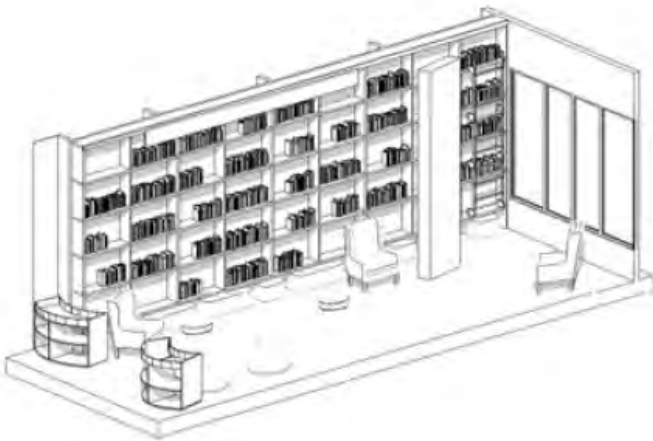
24

## Схеми трансформації простору Дитяча бібліотека



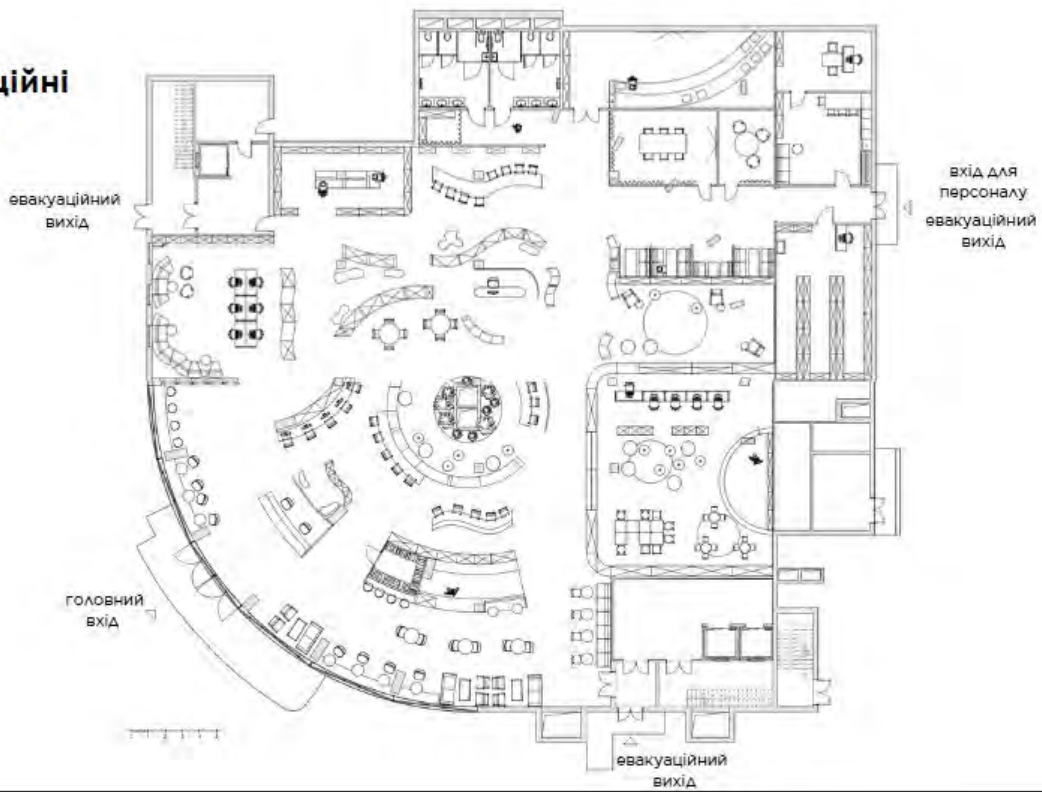
28

## Схеми трансформації простору Медіатека



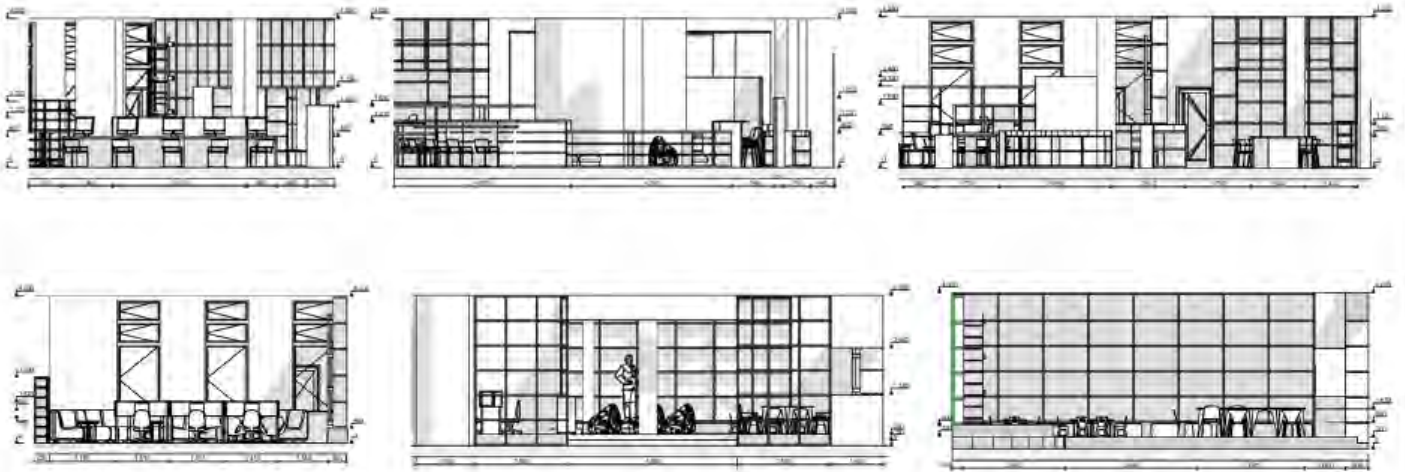
29

## Евакуаційні виходи



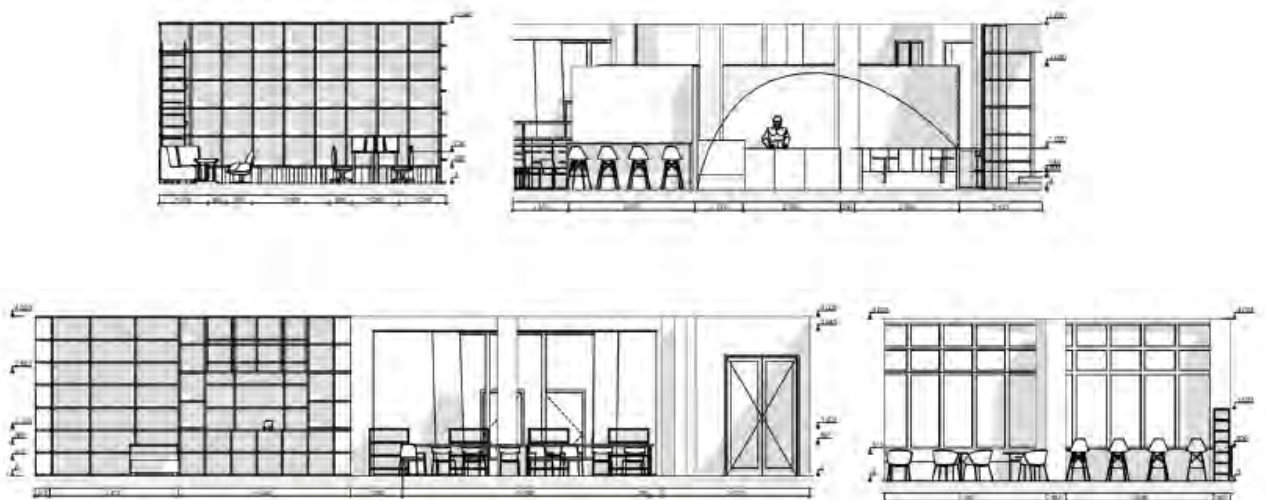
30

## Розгортки



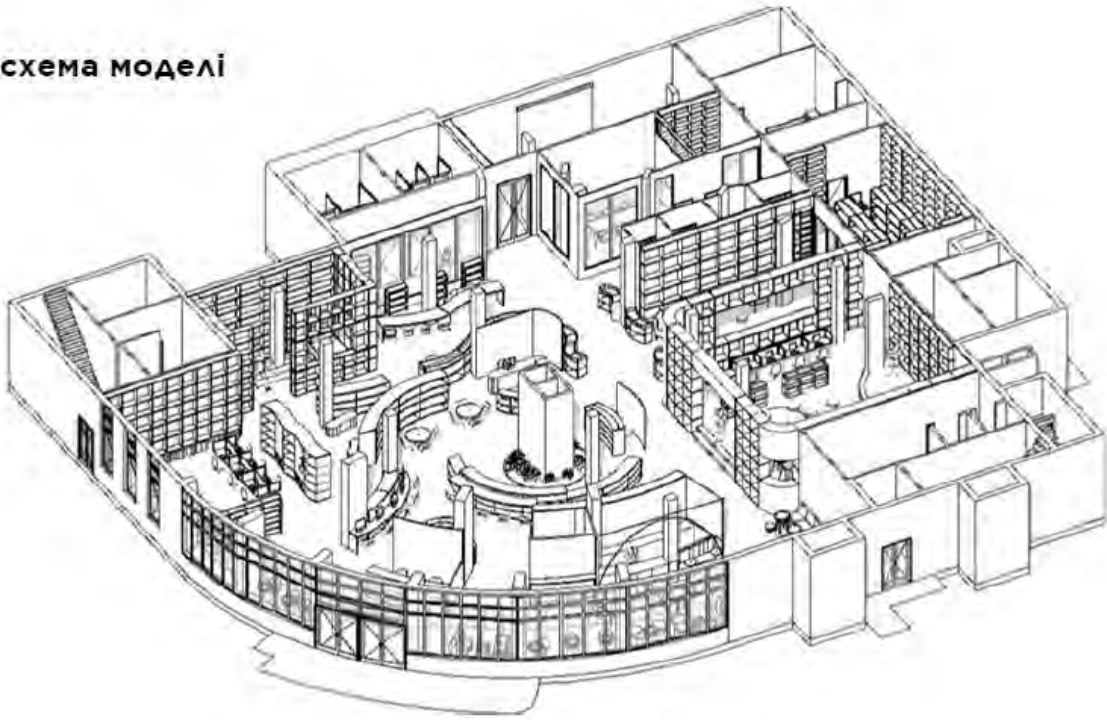
31

## Розгортки

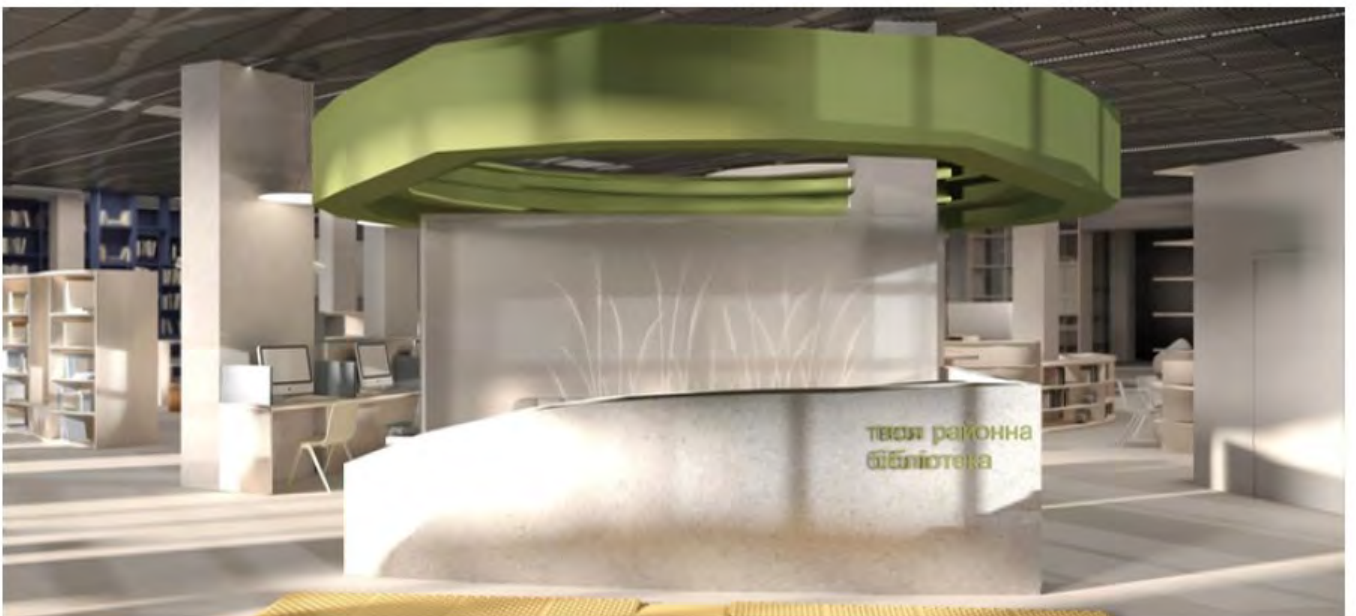


32

### 3D-схема моделі



33



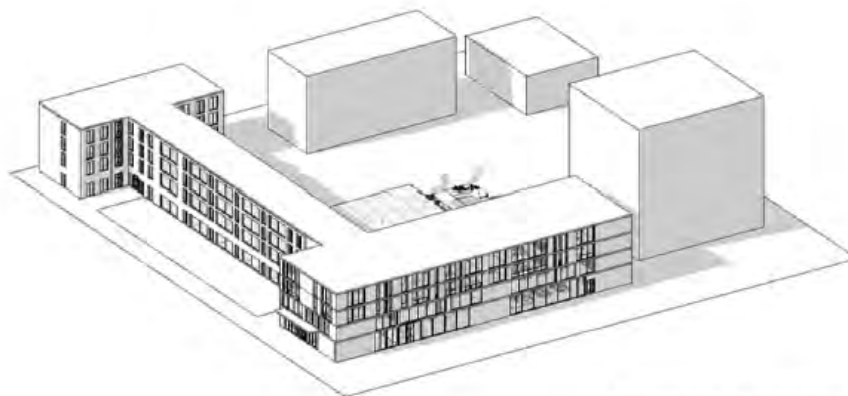






## Оформлення презентації дипломної роботи магістра

### Особливості формування креативного простору в мистецьких вузах на основі КДАДПМіД ім. М. Бойчука



Виконала: Галайчук А.Ю. (МГ 24 ДС)  
Керівник: професор Сафронов В.К.

### Актуальність теми дослідження

- трансформація традиційних просторів вищих навчальних закладів відповідно до сучасних потреб та вимог суспільства;
- створення навчального середовища, що відповідає сучасним вимогам, сприяє інноваціям, колабораціям та експериментам;
- розробка загальних принципів формування креативних просторів для мистецьких вузів, що сприятиме їх ефективному використанню;
- необхідність просторової ідентичності мистецьких вузів – навчальні заклади повинні мати унікальні, виразні простори, що підтримують творчий дух та формують культурну ідентичність.

## Мета, об'єкт та предмет дослідження

### **Мета дослідження:**

визначення концепції дизайну креативного простору і розробка його експериментального дизайн-проєкту.

### **Об'єкт дослідження:**

дизайн інтер'єру креативного простору вищого навчального закладу мистецького спрямування.

### **Предмет дослідження:**

особливості формування креативного простору у вищому навчальному закладі як гнучкого та сучасного середовища.

## Виявлені проблеми

1. Обмежена функціональність для реалізації творчих ідей студентами та викладачами.
2. Невідповідність сучасним вимогам щодо комфорту та ефективності навчання.
3. Недостатня гнучкість у використанні простору для різноманітних видів діяльності.
4. Відсутність зон для неформального спілкування та обміну ідеями.
5. Дефіцит інноваційних елементів, що стимулюють креативність та експерименти.

## Структура роботи

### РОЗДІЛ 1

ТЕНДЕНЦІЇ РОЗВИТКУ ТА ПРОЕКТУВАННЯ КРЕАТИВНИХ ПРОСТОРІВ

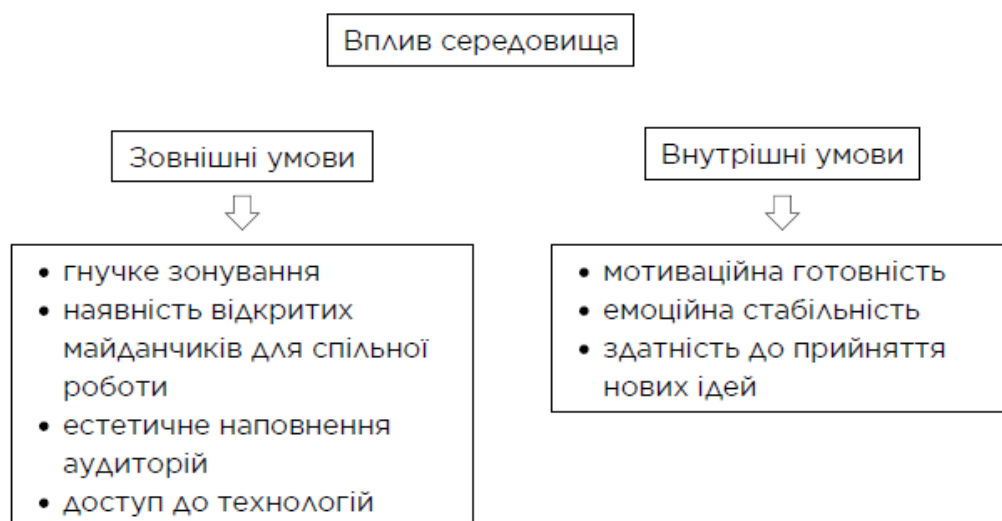
### РОЗДІЛ 2

ПРИНЦИПИ ТА МЕТОДИ ФОРМУВАННЯ КРЕАТИВНОГО ПРОСТОРУ В МИСТЕЦЬКОМУ ЗАКЛАДІ

### РОЗДІЛ 3

ДИЗАЙН-КОНЦЕПЦІЯ КРЕАТИВНОГО ПРОСТОРУ НА ОСНОВІ КДАДПМІД З ВПРОВАДЖЕННЯМ РЕЗУЛЬТАТІВ ДОСЛІДЖЕННЯ

## Розділ 1



## Розділ 2





## SWOT аналіз

<p><b>S</b></p> <ul style="list-style-type: none"> <li>• Академічна база та експертність викладачів.</li> <li>• Різноманітність функціональних зон.</li> <li>• Історичний і культурний потенціал будівлі.</li> <li>• Просторова гнучкість та можливість трансформацій.</li> <li>• Соціальна та освітня місія зі значним впливом на громаду.</li> </ul>	<p><b>W</b></p> <ul style="list-style-type: none"> <li>• Обмежений бюджет на реконструкцію та утримання.</li> <li>• Інфраструктурні технічні обмеження.</li> <li>• Відсутність стандартизованої операційної моделі.</li> <li>• Недостатній PR і бракування комунікаційного менеджменту.</li> <li>• Нерівномірна відвідуваність протягом року.</li> </ul>
<p><b>O</b></p> <ul style="list-style-type: none"> <li>• Грантові програми (культура, освіта, реконструкція).</li> <li>• Комерціалізація простору (оренда, івенти, резиденції).</li> <li>• Цифрові формати — онлайн-виставки, медіапроекти.</li> <li>• Соціально-спрямовані програми для громади.</li> </ul>	<p><b>T</b></p> <ul style="list-style-type: none"> <li>• Конкуренція з приватними артпросторами.</li> <li>• Економічна нестабільність у сфері культури.</li> <li>• Ризики пошкодження інфраструктури й обладнання.</li> <li>• Низька залученість локальної спільноти.</li> <li>• Відтік студентів і викладачів.</li> </ul>

## Концепція



## Формат роботи в креативному просторі



## Цільові споживачі



Студенти вузів,  
дослідники,  
аспіранти



Запрошені лектори,  
куратори (представники  
креативних індустрій,  
бізнесу та потенційні  
роботодавці тощо)



Викладачі та  
ментори

## Зонування

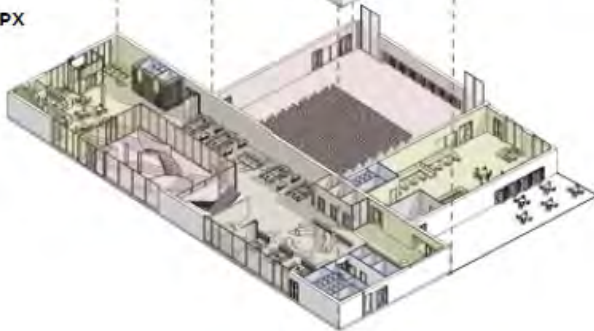
II ПОВЕРХ



IV ПОВЕРХ



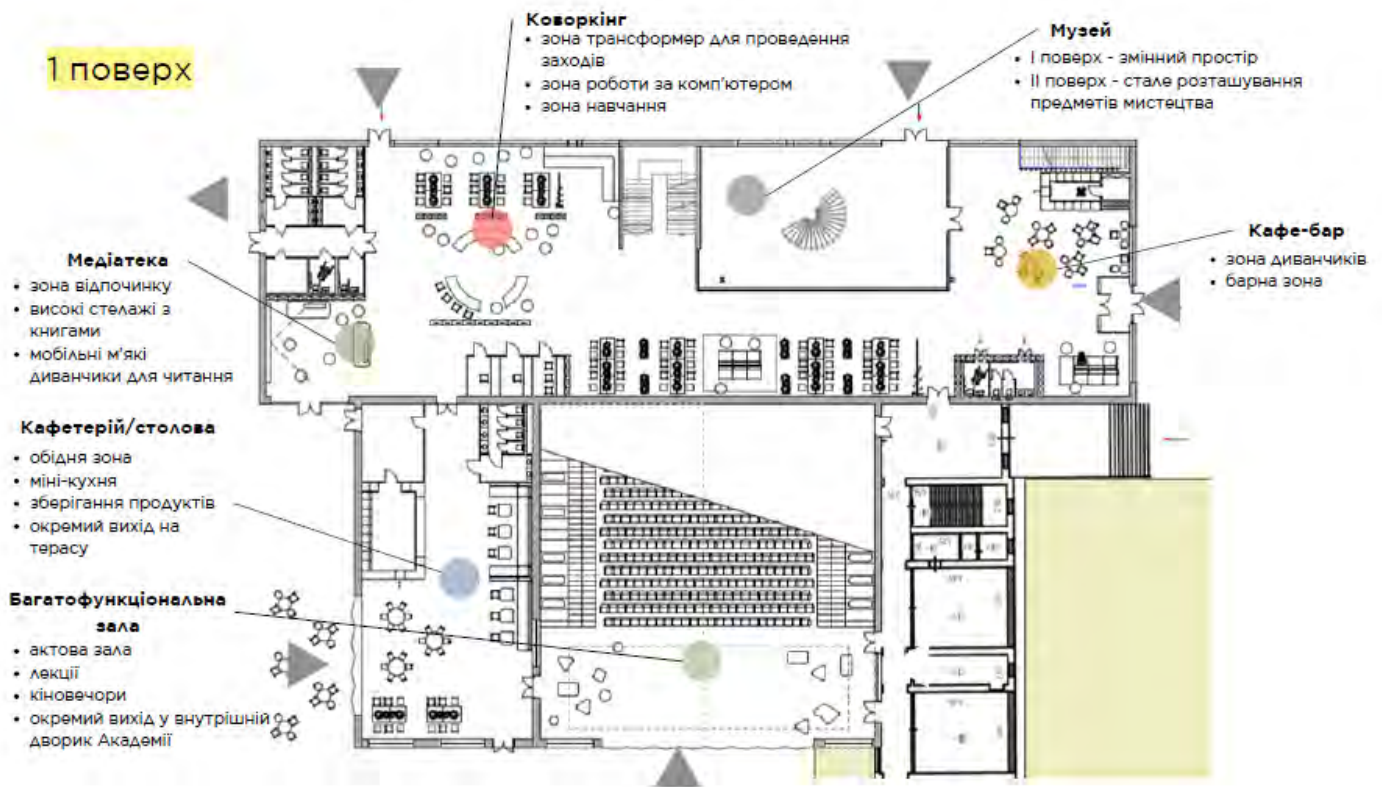
I ПОВЕРХ



III ПОВЕРХ

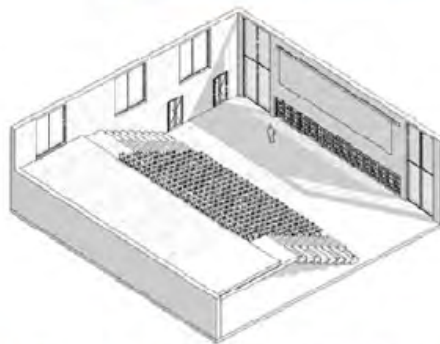
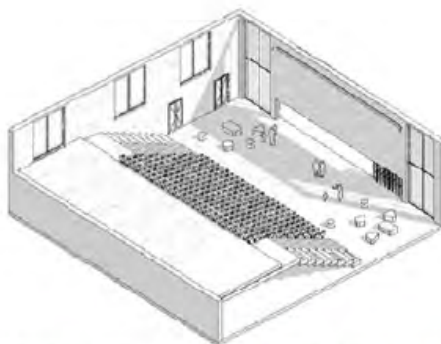


## 1 поверх



## Багатофункціональний простір

### 1 поверх



Дозвілля → захід (літвечір, знайомство з книгою, вистава, концерт)

**Коворкінг**



**Коворкінг**



## 2 поверх

### Виставкова зона

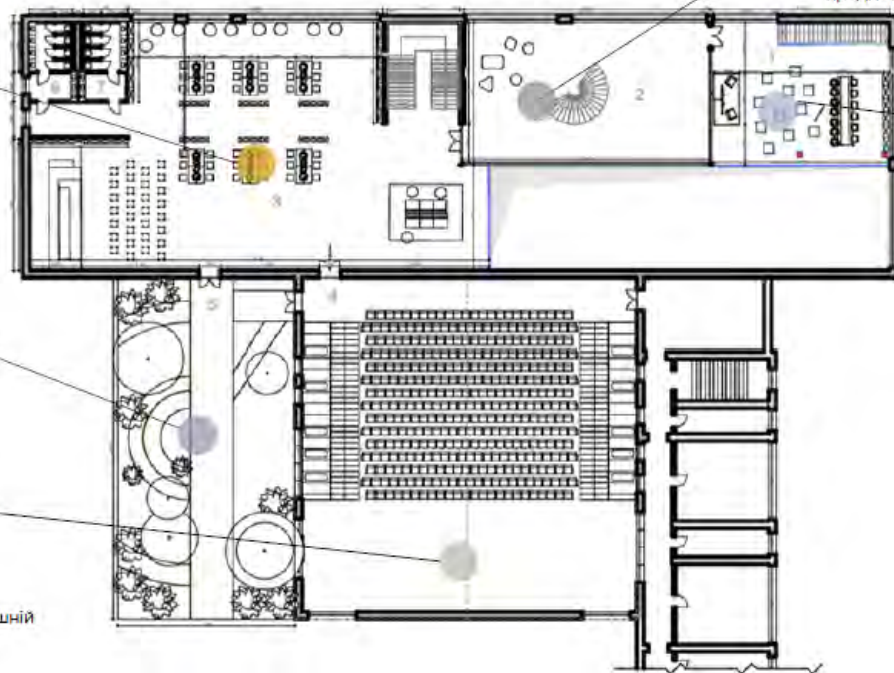
- виставковий простір змінний
- зона відпочинку
- високі стелажі з книгами

### Тераса

- зелені легені простору
- медитативна зона
- натхнення

### Багатофункціональна зала

- актова зала
- лекції
- кіновечори
- окремий вихід у внутрішній дворик Академії



### Музей

- I поверх - змінний простір
- II поверх - стає розташування предметів мистецтва

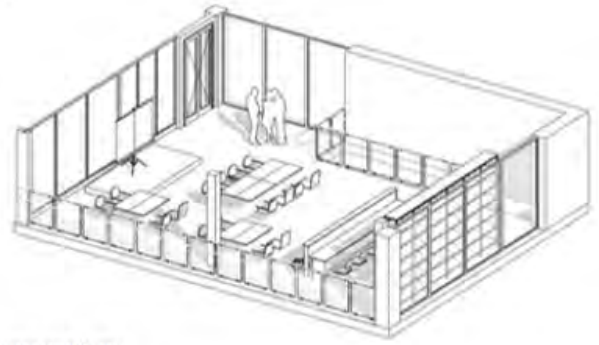
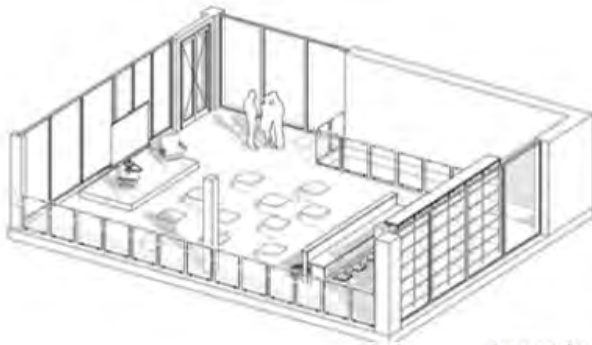
### Лекторій

- місце для презентацій, літвечорів
- покази фільмів
- виставкова хона мала

## Сад натхнення

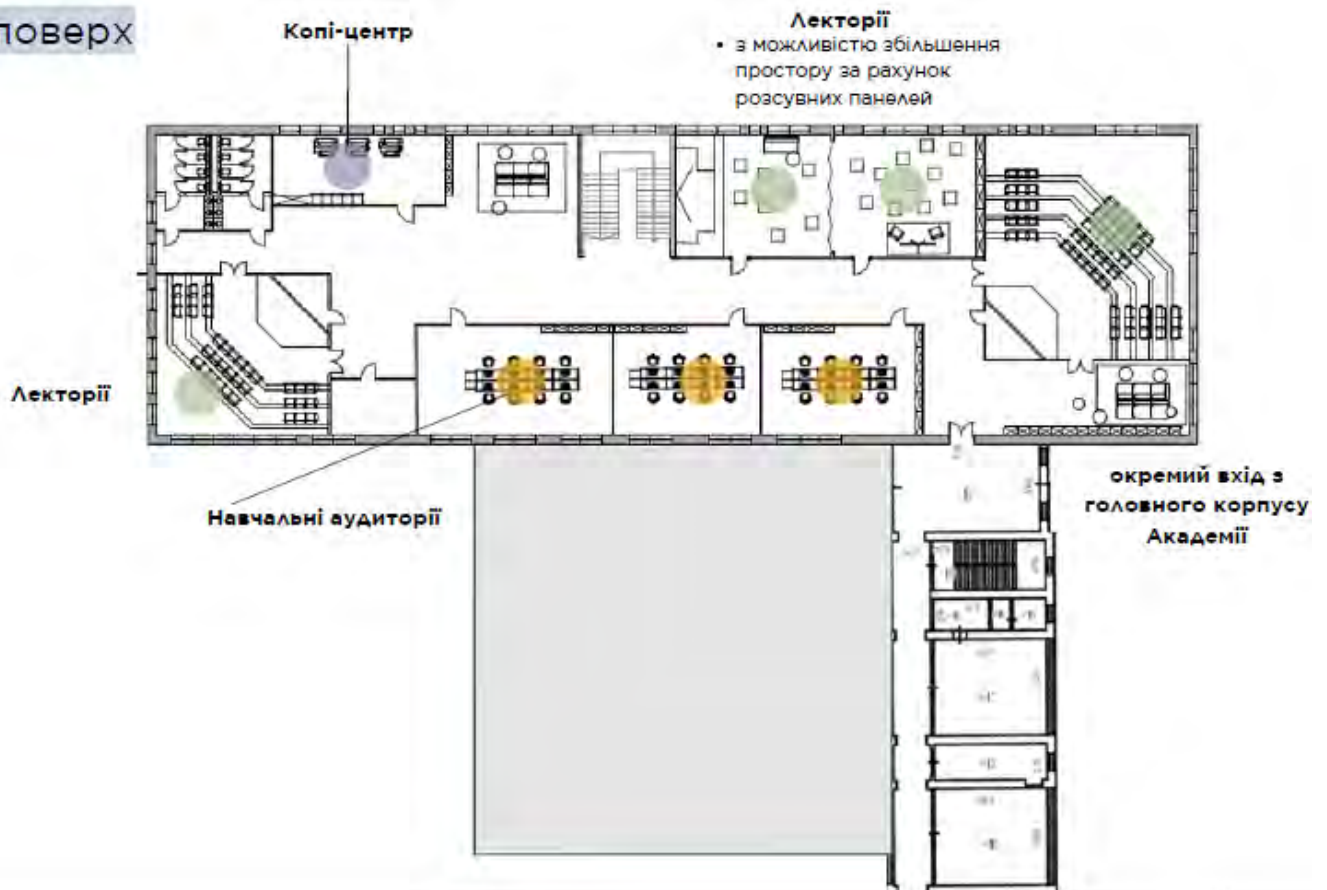


**Лекційна**  
**2 поверх**

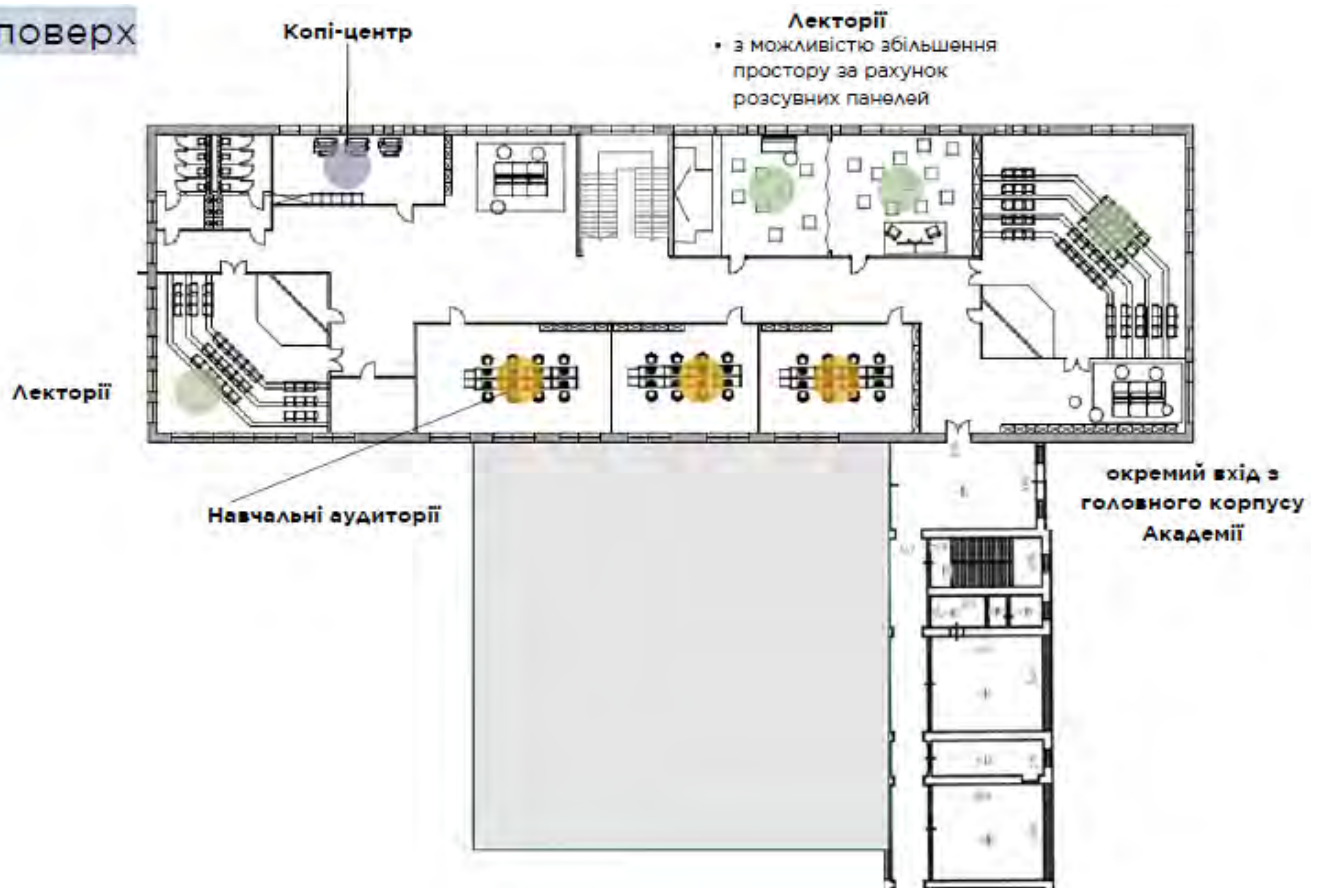


Лекційна → коворкінг

**3 поверх**



## 4 поверх



## Лекційна



## Екстер'ер



## Екстер'ер





**методичні вказівки до виконання індивідуальної роботи і  
оформлення звіту з переддипломної практики та приклади  
презентацій кваліфікаційної роботи першого та другого рівня освіти  
для студентів спеціальності 022 “Дизайн”**

Автори  
Сафронов В.К., Сафронова А.В., Сафронова О.О.